

GENERAL SAFETY NORMS
Please read and save these instructions

KLINDEX
S.R.L.

LEVIGHETOR MAX - LEVIGHETOR MAX SPEED CONTROL

Only
For

I

**MANUALE DI MANUTENZIONI
NORME GENERALI PER LA
SICUREZZA**

Leggere e conservare queste istruzioni

GB

GENERAL SAFETY NORMS
Please read and save these instructions

F

NORMES GENERALES DE SÛRETÉ
Prière de lire et de conserver

D

**ALLGEMEINE
SICHERHEITSBESTIMMUNGEN**
Bitte Lesen und aufbewahren

E

**NORMAS GENERALES DE
SESEGURIDAD**
Lea y conserve estas instrucciones por favor

P

**MANUAL DE MANUTENÇÃO
NORMAS GERAIS PARA A SEGURANÇA**
Leia e conserve essas informações

Three Phase Motor



**LEGGI QUESTO MANUALE DI ISTRUZIONE
READ THIS MANUAL BOOK
PRIÈRE DE LIRE**

**ANLEITUNSBUCH BITTE LESEN
POR FAVOR, LEER Y CONSERVAR ESTAS INSTRUCCIONES
POR FAVOR, LEIA ESTE MANUAL DE INSTRUÇÕES**

Italiano: Questo manuale di istruzione contiene importanti informazioni per l'uso e la sicurezza di questa macchina. Mancare di leggere questo manuale prima di iniziare a operare o tentare di fare qualsiasi riparazione o manutenzione alla vostra macchina potrebbe risultare dannoso a voi o ad altre persone. Potrete causare danni alla macchina o ad altre proprietà o ad altre persone. Prima di utilizzare la macchina dovete accertarvi di utilizzarla secondo le istruzioni riportate in questo libretto. Tutte le istruzioni date in questo manuale sono viste con l'operatore posto dietro la macchina.

English: This book has important information for the use and safe operation of this machine. Failure to read this book prior to operating or attempting any service or maintenance procedure to your machine could result in injury and could be dangerous to you or other people. Damage to your machine or the other property could occur. You must have training in the operation of this machine before operating it. If you or your operator(s) cannot read English have this manual explained very well before attempting to use it. All directions given in this book are as seen from the operator's position at the rear of the machine.

Français: Ce livret d'instructions contient d'importantes informations pour l'utilisation et la sûreté de cette machine. Ne pas lire ce livret avant de commencer à travailler ou tenter de faire n'importe quelle réparation ou manutention à votre machine pourrait se révéler pour vous ou pour d'autres personnes dangereux. Vous pourriez causer des dommages à la machine, à vous-même, ou aux autres personnes. Avant de commencer à utiliser la machine vous devez vous assurer qu'elle soit utilisée selon les instructions reportées dans ce livret. Toutes les instructions données dans ce livret ont été vues de la position de l'opérateur derrière la machine.

Deutsch: Dieses Einleitungsbuch enthält wichtige Informationen für die Haltung dieser Maschine. Das nicht Beachten dieser Informationen, vor der Nutzung oder bei selbstständige Reparaturen an Ihrer Maschine, könnte Schaden an Ihnen oder anderen Personen zufügen. Es könnten Schaden an der Maschine und Eigentum Anderer entstehen. Vor der Nutzung dieser Maschine vergewissern Sie sich das alle Anleitungen die dieses Lehrbuch enthält eingehalten werden. Alle Informationen sind mit den Arbeiter hinter der Maschine angegeben.

Espanol: Este manual de instrucciones contiene importantes informaciones para el uso y la seguridad de esta máquina. No leer este manual antes de empezar a trabajar o intentar realizar cualquier reparación o manutención sobre esta máquina podría causar daños a la máquina, a la propiedad o a otras personas. Antes de utilizar la máquina tienen que verificar que sea utilizada según las instrucciones descritas en este manual. Todas las directivas dadas en este manual han sido vistas desde la posición de un operador colocado detrás de la máquina.

Português: Este manual de instruções contém importantes informações para o uso e segurança desta máquina. Usar a máquina ou tentar fazer qualquer reparação ou manutenção sem primeiro ler este manual, pode resultar danoso a si ou a outras pessoas. Poderá causar danos à máquina, à propriedade ou a outras pessoas. Antes de utilizar a máquina deverá verificar que seja usada segundo as instruções reportadas neste livro. Todas as instruções dadas neste manual são apresentadas com o operador por trás da máquina.

ISTRUZIONI PER LA SICUREZZA



AVVERTIMENTO: Mancare di leggere e osservare tutte le indicazioni di pericolo potrebbe causare gravi ferite o morte. Leggi e osserva tutte le indicazioni di pericolo che trovi nel tuo proprio manuale di istruzione

AVVERTIMENTO: Mancare di leggere e osservare tutte le indicazioni di avvertimento potrebbe risultare pericoloso a te od ad altre persone o causare danni alla proprietà. Leggi e osserva tutte le indicazioni di avvertimento che trovi nel tuo manuale di istruzione o sulla macchina.

AVVERTIMENTO: Mancare di leggere e osservare tutte le indicazioni di prudenza potrebbe risultare dannoso alla macchina o ad altre proprietà. Leggi e osserva tutte le indicazioni di prudenza che trovi nel libretto di istruzione o sulla macchina.

PERICOLO: Mancare di leggere e osservare il **MANUALE DI ISTRUZIONE** prima di iniziare a operare con questa macchina o tentare qualsiasi riparazione alla macchina potrebbe causare danni fisici a te o ad altre persone o altra proprietà. Devi acquistare dimestichezza nell'uso della macchina prima di iniziare ad usarla.

PERICOLO: Operare con una macchina che non è perfettamente o completamente assemblata, potrebbe causare danni alle persone o alla proprietà. Non operare con la macchina fino a che non è completamente e perfettamente assemblata. Ispeziona la macchina prima di iniziare a operare. Usa questa macchina solo come descritto nel manuale di istruzione. Usa solo gli attacchi e i ricambi originali.

PERICOLO: La macchina può causare esplosioni quando opera vicino a materiali infiammabili o vapori. Non usare questa macchina vicino a carburanti, polveri combustibili, solventi o altri materiali infiammabili.

PERICOLO: Usare la macchina con un filo elettrico danneggiato potrebbe causare un pericoloso corto circuito elettrico. Non usare il filo elettrico per trasportare o tirare la macchina. Tieni il filo elettrico lontano da superfici riscaldate. Non collegarsi alla presa di corrente mediante una spina non regolamentare o spingendo sulla corda.

PERICOLO: Pericolosi corti circuiti potrebbero accadere se la manutenzione o le riparazioni vengono eseguite su una macchina che non è stata appropriatamente scollegata dalla presa di corrente. Scollegare la macchina dalla presa di corrente elettrica prima di iniziare qualsiasi riparazione o manutenzione di servizio.

AVVERTIMENTO: Operando con una macchina senza osservare tutte le etichettature, simboli di pericolo etc potrebbe risultare pericoloso per la vita. Leggi tutte le etichettature e guarda tutti i simboli di pericolo prima di iniziare a operare. Accertati che tutte le etichettature sono attaccate o fissate alla macchina. Richiedi il ripristino delle etichettature al tuo distributore se dovessero mancare.

AVVERTIMENTO: i componenti elettrici possono subire un corto circuito se esposti ad acqua o umidità. Tieni i componenti elettrici asciutti. Immagazzinare sempre la macchina in un locale asciutto.

AVVERTIMENTO: Usare questa macchina per spostare o muovere altri oggetti o per arrampicarsi, potrebbe risultare pericoloso alla vita delle persone o danneggiare la macchina. Non usare questa macchina come un gradino o come una sedia. Non permettere che sia usata come un giocattolo, presta particolare attenzione se devi necessariamente usarla vicino ai bambini. Non permettere che sia usata da bambini.

PERICOLO: Spostare o modificare parti di questa macchina può causare ferite e/o danni. Tieni mani, piedi, capelli, dita e ogni parte del corpo lontani dalle parti in movimento e dalle aperture.

ATTENZIONE: L'utilizzo della macchina per scopi non esplicitamente indicati dal Fabbrikante, esonera il Fabbrikante da qualsiasi responsabilità civile e penale.

PERICOLO Non usare la macchina in maniera impropria. Non usare la macchina in posizione rovesciata. Prestare attenzione che acqua o polvere dannosa non entri all'interno della macchina.

PERICOLO Non usare la macchina come massaggiatrice per il vostro o altri corpi. E' pericoloso.

PERICOLO Può accadere un corto circuito se prendi la presa elettrica o la inserisci con le mani bagnate.

PERICOLO: Non lavare la macchina mediante spruzzi d'acqua. Non immergere la macchina in acqua o altri liquidi.

PERICOLO: Non mettere nessun oggetto dentro le feritoie. Non usare la macchina con le feritoie bloccate. Tieni la macchina libera da polvere, capelli e da qualsiasi cosa possa ridurre il flusso di aria.

AVVERTENZA Danni all'operatore possono essere causati quando si lavora pulendo scale e/o aree difficoltose senza usare extra prudenza. Usa molta attenzione quando pulisci scale o aree strette e difficoltose.

AVVERTENZA I componenti usati nell'imballaggio (ie, buste o sacchi di plastica etc.) possono essere pericolosi. Tieni lontano da bambini e/o animali.

IL FABBRICANTE NON PUÒ ESSERE CONSIDERATO RESPONSABILE per i danni causati a persone o a proprietà a causa di uso incorretto e non autorizzato della macchina. La macchina non va utilizzata per impieghi non indicati nel Manuale di Istruzione.

MANUTENZIONE E RIPARAZIONE DEVONO ESSERE ESEGUITE solo a mezzo di personale qualificato. Le parti di ricambio eventualmente da sostituire vanno sostituite solo con parti di ricambio originali. Nessuna responsabilità può essere addebitata al fabbricante per danni eventualmente causate da macchine con parti di ricambio sostituiti con non originali.

PERICOLO L'uso della macchina per qualsiasi impiego non specificato in questo Manuale di Istruzione può essere pericoloso e va evitato.

TUBI E PARTI ASPIRANTI devono essere tenuti lontano dal corpo e specialmente da orecchi, occhi, bocca, naso ed altri parti delicate del corpo.

PERICOLO: Se la macchina è dotata di filtri in carta e/o in stoffa, non usare la macchina senza i filtri. Potrebbe essere pericoloso per le persone o per la macchina.

NON LASCIARE la macchina accesa senza la vostra sorveglianza.

SE AVETE BISOGNO DI CAVI DI PROLUNGA assicuratevi che il cavo aggiunto sia regolamentare e compatibile con la macchina.

NON PULIRE spruzzando acqua.
NON IMMERGERE in acqua o in altri liquidi.

TIENI LA MACCHINA pulita.

TIENI spazzole e altri accessori in buone condizioni.
RIMPIAZZA qualsiasi parte danneggiata subito.

ASSICURATI che l'ambiente di lavoro sia ben illuminato, che l'area in cui lavori sia libera da ostruzione e da altre persone.

QUANDO LAVORI PRENDI LE NECESSARIE PRECAUZIONI PER GARANTIRE LA SICUREZZA DELL'OPERATORE E DI QUALSIASI ALTRA PERSONA POSSA TROVARSI NELLE VICINANZE. Per esempio :

- Lavando o pulendo, **indossa scarpe antiscivolo.**
- Levigando usa abiti protettivi e occhiali di sicurezza, protezione per le orecchie e maschere antipolvere.

OPERATOR SAFETY INSTRUCTIONS



DO NOT USE this machine without reading this manual. This manual has important information for the use and safe operation of this machine. Failure to read and observe all DANGER and/or WARNING statements could result in severe injury or death. Read and observe all WARNING statements found in your OWNER'S MANUAL and on your machine.

DANGER: Failure to read and observe all WARNING statements could result in injury to you or to other personnel. Property damage could occur as well. Read and observe all WARNING statements found in your OWNER'S MANUAL and on your machine.

DANGER: Failure to read and observe all WARNING statements could result in damage to the machine or to other property. Read and observe all WARNING statements found in your OWNER'S MANUAL.

DANGER: Operating with a machine that is not completely or fully assembled could result in injury or property damage. DO NOT USE this machine until it is completely assembled. Inspect the machine carefully before operating it. Use only as described in this manual. Use only recommended attachments.

DANGER: Operating a machine without all labels, decals etc, could result in injury or damage. READ all machine labels before attempting to operate the machine.

DANGER: Electrical machines can cause an explosion when operating near inflammable materials and vapours. DO NOT USE this machine with or near fuels, grain dust, solvent, thinners or other inflammable materials.

DANGER: Using machines with a damaged power cable could result in an electrocution. DO NOT USE the machine with a damaged power cable.

DO NOT run the machine over the power cable during operation.
DO NOT use the electrical cord to move the machine.
KEEP cord away from heated surfaces.

DO NOT lift or pull the machine by any of the operating triggers. Use the main handle.

DANGER: DO NOT unplug the machine by pulling on the cord. Grasp the plug not the cord. Electrocution could occur if you handle the plug or appliance with wet hands.
DO NOT handle the plug or appliance with wet hands.

DANGER: DO NOT attempt machine maintenance or cleaning unless the plug has been removed from the electric supply outlet.

DANGER: Electrical components may 'short-out' if exposed to water or moisture. KEEP the electrical components of the machine dry. Always store the machine in a dry place.

WARNING: Use of this machine to move other objects or to climb on could result in injury to the operator or damage to the machine. DO NOT use the machine as a step or furniture. DO NOT allow it to be used as a toy. Pay extremely close attention if it is necessary to use the machine near children. Keep the machine out of reach of children and/or animals.

WARNING: Moving parts of this machine can cause injury and/or damage. KEEP hands, feet, loose clothing, hair, fingers, and all parts of the body away from machine openings and moving parts.

DANGER: The machine may 'short-out' or 'burn-out' if openings and/or cooling vents are blocked. DO NOT put any object into the openings. DO NOT use with wet hands. DO NOT handle plug or appliance with wet hands.

WARNING: Damage could occur to the machine if openings are blocked. DO NOT use the machine with any openings blocked. KEEP FREE from dust, lint, hair and anything that may reduce air flow. DO NOT insert any foreign objects into any machine openings.

WARNING: Injury could occur to the operator and/or damage to the machine could occur when cleaning stairs, unless extra caution is used. Use extra caution when cleaning stairs or difficult areas.

WARNING: DO NOT use the machine upside down. The dust or the water could go inside the machine and cause electrocution.

WARNING: If the machine has dust bag and/or filter, injury could occur to the operator or the machine if used without dust bag and/or filters. DO NOT use the machine without its proper dust bag and/or filters in place.

WARNING: DO NOT use the machine as a massager for your or any other person's body. It is extremely dangerous.

WARNING:

DO NOT clean by spraying water.

DO NOT immerse into water or moisture.

KEEP your machine clean.

KEEP your brushes or any accessories in good condition.

REPLACE any worn or damaged parts immediately.

ENSURE that the working area is clear of obstructions and/or people.

ENSURE that the working area is sufficiently illuminated to work well.

DANGER: Components used in packaging (ie, plastic bags) can be dangerous. KEEP away from children and animals.

THE MANUFACTURER CANNOT BE HELD RESPONSIBLE for any damage/injury caused to persons or property, because of the incorrect use of the machine or due to procedures being used which are not specified in this instruction manual.

SERVICE AND REPAIRS MUST BE carried out by qualified personnel only. Replacement and or spare parts for the machine must be from the original manufacturer only.

DANGER: Electrocution could occur if maintenance and repairs are performed on a unit that is not properly disconnected from the power source. Disconnect the power supply before attempting any maintenance or service.

THE USE OF THE MACHINE for anything not specified in this manual may be dangerous and must be avoided. The manufacturer is not liable to any responsibility if the machine is used for purposes other than those specified in this manual.

TUBES AND ACCESSORIES should be kept away from the body, especially delicate areas such as the eyes, ears and mouth.

DANGER: If the machine has paper and/or fabric filters, do not use the machine without these filters properly installed. In proper use and lack of filters may result in injury to the operator or damage to the machine and property.

DO NOT LEAVE the equipment unattended whilst in use.

SHOULD EXTENSION CABLE be used, ensure that the cable rating is suitable for use with the equipment.

DANGER: When using the equipment always ensure that all necessary precautions are taken to guarantee the safety of the operator and any other person who may be affected. When necessary:

- use protective clothing such as safety glasses, gloves, non-slip footwear, respiratory mask when working in dusty and/or unventilated areas, ear protection.

INSTRUCTIONS POUR LA SECURITÉ



AVERTISSEMENT : Ne pas lire et ne pas observer toutes les indications de danger pourrait causer de graves blessures ou la mort. Lire et observer toutes les indications de danger que vous trouvez dans ce livret.

AVERTISSEMENT : Ne pas lire et ne pas observer toutes les indications de danger pourrait être dangereux pour vous, pour d'autres personnes ou causer des dommages à la propriété. Lire et observer toutes les indications de danger que vous trouvez dans ce livret d'instructions ou sur la machine.

AVERTISSEMENT : Ne pas lire et ne pas observer toutes les indications de prudence pourrait résulter nuisible pour la machine ou à la propriété. Lire et observer toutes les indications de prudence que vous trouvez dans ce livret d'instructions ou sur la machine.

DANGER : Ne pas lire et ne pas observer le LIVRET D'INSTRUCTIONS avant de commencer à travailler avec cette machine ou tenter n'importe quelle réparation à la machine pourrait causer des dommages physiques à vous ou à d'autres personnes ou à la propriété.

Vous devez vous familiariser avec la machine avant de commencer à l'utiliser.

DANGER : Travailler avec une machine qui n'est pas complètement ou parfaitement assemblée, pourrait causer des dommages aux personnes ou à la propriété. Ne pas travailler avec la machine jusqu'à ce qu'elle soit complètement ou parfaitement assemblée. Contrôler la machine avant de commencer à travailler.

Utiliser cette machine seulement comme décrit dans ce livret d'instructions. Utiliser seulement les attaches et les pièces de rechange originales.

DANGER : La machine peut provoquer des explosions quand elle est utilisée près de matériaux ou de vapeurs inflammables. Ne pas utiliser cette machine près de carburants, poudres combustibles, solvants ou autres matériaux inflammables.

DANGER : Utiliser la machine avec un câble électrique endommagé pourrait causer un dangereux court-circuit. Ne pas le câble électrique pour transporter ou tirer la machine. Tenir le câble électrique loin des surfaces réchauffées. Ne pas brancher à la prise de courant avec une prise non réglementaire ou en forçant sur le câble.

DANGER : De dangereux court-circuits pourraient se produire si la maintenance ou les réparations viennent effectuées sur une machine qui n'a pas été débranchée de la prise de courant.

Débrancher la machine de la prise de courant électrique avant de commencer toute réparation ou maintenance de service.

AVERTISSEMENT : En travaillant avec une machine sans observer toutes les étiquettes, symboles de danger etc.... pourrait résulter dangereux pour la vie. Lire toutes les étiquettes et regarder tous les symboles de danger avant de commencer à travailler, s'assurer que toutes les étiquettes sont collées ou fixées sur la machine. Demander à votre distributeur de remettre toutes les étiquettes si celles-ci devaient manquer.

AVERTISSEMENT : Les composants électriques peuvent subir un court-circuit si exposés à l'eau ou à l'humidité. Tenir les composants électriques au sec. Ranger toujours la machine dans un endroit sec.

AVERTISSEMENT : Utiliser cette machine pour déplacer ou bouger d'autres objets, ou pour monter dessus, pourrait résulter dangereux pour la vie des personnes ou endommager la machine. Ne pas utiliser cette machine comme un escabeau ou comme une chaise. Ne pas permettre qu'elle soit utilisée comme un jouet, prêter une particulière attention si vous devez obligatoirement l'utiliser près d'enfants. Ne pas permettre qu'elle soit utilisée par des enfants.

DANGER : Déplacer ou modifier des parties de cette machine peut causer des blessures et/ou des dommages. Tenir mains, pieds, cheveux, doigts et toute partie du corps loin des ouvertures ou des parties de la machine en mouvement.

DANGER : Ne pas utiliser la machine de manière impropre. Ne pas utiliser la machine en position retournée. Faire attention à ce que eau ou poussière dangereuse n'entre pas à l'intérieur de la machine.

DANGER : Ne pas utiliser la machine comme masseuse pour votre corps ou pour le corps des autres, c'est dangereux !

DANGER : Vous pouvez provoquer un court-circuit si vous prenez ou insérez la prise électrique avec les mains mouillées.

DANGER : Ne pas laver la machine avec un jet d'eau. Ne pas tremper la machine dans l'eau ou dans d'autres liquides.

DANGER : Ne mettre aucun objet dans les fentes. Ne pas utiliser la machine avec les fentes obturées. Tenir la machine libre de poussière, cheveux et de tout autre chose qui peut réduire le flux d'air.

AVERTISSEMENT : Les composants utilisés dans l'emballage(sac en papier ou en plastique etc...) peuvent être dangereux. Tenir loin de la portée des enfants et/ou des animaux.

ATTENTION: L'utilisation de la machine pour emplois autres que ceux indiqués par le fabricant, exonère celui-ci de toute responsabilité civile ou pénale

LE FABRIQUANT NE PEUT ETRE CONSIDERE RESPONSABLE : en cas de dommage causé à personne ou à propriété à cause d'une utilisation non correcte et non autorisée de la machine. Toutes utilisations différentes de celles indiquées sur le présent livret peut constituer un danger, donc doit être évité. La machine ne doit pas être utilisée pour des emplois qui ne sont pas indiqués dans le livret d'instructions.

MANUTENTION ET RÉPARATIONS DOIVENT ÊTRE EFFECTUÉES : seulement par un personnel qualifié. Les pièces qui éventuellement doivent être changées doivent être remplacées seulement par des pièces de rechange originales. Aucune responsabilité ne peut être attribuée au fabricant pour dommages éventuellement causés par des machines avec pièces remplacées par des pièces de rechange non originales.

DANGER : L'utilisation de la machine pour n'importe quel usage non spécifié dans ce livret d'instructions peut être dangereux et va être évité.

TUBES ET PARTIES ASPIRANTES : doivent être tenus loin du corps et spécialement des oreilles, des yeux, de la bouche, du nez et autres parties délicates du corps.

DANGER : Si la machine est dotée de filtres en papier et/ou en étoffe, ne pas laisser la machine sans les filtres. Cela pourrait être dangereux pour les personnes ou pour la machine.

NE PAS LAISSER : la machine en fonction sans votre surveillance.

SI VOUS AVEZ BESOIN DE CABLES DE RALLONGE : assurez-vous que le câble rajouté soit compatible avec la machine et réglementaire.

NE PAS NETTOYER en vaporisant de l'eau.

NE PAS METTRE dans l'eau ou dans d'autres produits.

TENIR LA MACHINE propre.

TENIR les brosses et autres accessoires en bonne condition.

REEMPLACER aussitôt toute partie endommagée.

ASSUREZ-VOUS que l'endroit où vous travaillez soit libre d'obstructions et d'autres personnes.

ASSUREZ-VOUS que l'ambiance de travail soit bien éclairée.

QUAND VOUS TRAVAILLEZ, PRENEZ LES PRECAUTIONS NECESSAIRES

POUR GARANTIR la sûreté de l'opérateur et de toutes autres personnes qui peuvent être proches, par exemple :

- **lavant ou nettoyant** porter des chaussures qui ne glissent pas,
- **ponçant** utiliser des vêtements protectifs et lunettes de sûreté, et des protections pour les oreilles.

- **Nettoyant à sec** utiliser un masque anti-poussière.

SICHERHEITS GEBRAUCHSEINLEITUNG



WAHRNUNG: Das nicht beachten dieser Informationen Schaden an Personen bis zum Todesfall führen. Lesen und Beachten Sie bitte alle Sicherheits Informationen die Sie in diesen Lehrbuch finden.

WAHRNUNG: Das nicht beachten der Sicherheits Informationen kann zu Schaden an Ihnen, Personen und Eigentum anderer führen. Lesen und beachten Sie alle Sicherheits Informationen die Sie hier oder auf der Maschine finden.

WAHRNUNG: Das nicht beachten dieser Informationen kann Schaden an der Maschine und Anderereigentum führen. Lesen und beachten Sie alle Vorsichtsmaßnahmen die Sie in diesen Lehrbuch oder an der Maschine finden.

GEFAHR: Das fehlende Lesen und Beachten vom Lehrbuch vor der Benutzung oder bei einhändige Reparaturen kann zu körperlichen Verletzungen an Ihnen oder anderen Personen oder Schaden an Anderereigentum führen. Lehnen Sie Vertraulichkeit mit der Maschine zu haben bevor Sie mit das Arbeiten anfangen.

GEFAHR: Das Arbeiten mit einer Maschine die nicht Richtig oder Komplett zusammen gebaut ist, kann zu Schaden an Personen oder Anderereigentum führen. Arbeiten Sie nicht mit einer Maschine die nicht Komplett aufgebaut ist. Warten Sie die Maschine vor jeder Nützun. Nützen Sie diese Maschine nur wie im Lehrbuch angegeben. Bitte nur Original Ersatzteile benutzen.

GEFAHR: Das Benutzen der Maschine in Nähe von Dämpfe oder leicht entzündlichen Mitteln kann zu Explosionen führen. Die Maschine nie in Nähe von Abgasen, Lösunsmitteln und anderer leicht entzündlichen Mitteln benutzen.

GEFAHR: Die Benutzung der Maschine bei geschädigten Elektrokabeln kann zu Kurzschluß Reaktionen führen. Die Elektrokabeln nicht zum transportieren oder verschieben der Maschine benutzen Elektrokabeln von erwärmten Flaschen fern halten. Nicht an Strom verbinden falls die Steckdose nicht der Norm entspricht oder nur durch Kraft eingeführt werden kann.

GEFAHR: Es könnten gefährliche Kurzschluß Reaktionen bei Reparaturen oder Wartung auftreten wenn die Maschine nicht korrekt vom Strom ausgeschaltet ist. Maschine bevor Sie mit Reparaturen oder Wartungen anfangen immer ausschalten.

WAHRNUNG: Das Arbeiten mit der Maschine ohne die Etikettatur, Gefahr Symbole u.s.w. zu beachten kann zu Lebensgefahr führen. Bevor Sie mit das Arbeiten anfangen alle Etiketten und Gefahrensymbole lesen und beachten. Vergewissern Sie sich das alle Etiketten und Gefahrensymbole an der Maschine angebracht wurden. Bestellen Sie die fehlenden Etiketten bei Ihrem Händler.

WAHRNUNG: Elektrokomponenten können eine Kurzschlußreaktion haben falls sie mit Wasser oder Feuchtigkeit in Verbindung kommen. Halten Sie die Elektrokomponenten trocken. Maschine trocken lagern.

WAHRNUNG: Die Nützun der Maschine zum tragen oder Verschieben von Gegenstände, könnte zu Schader an Personen und Maschine führen. Die Maschine nicht als Stuhl oder Treppe benutzen. Nicht als Spielzeug benutzen, falls Sie die Maschine in Nähe von Kindern benutzen, geben Sie besonders Acht. Nicht von Kindern benutzen lassen.

GEFAHR: Das tauschen von Teilen kann zu Verletzungen oder Schaden führen. Halte Hände, Füße, Haare, Finger oder sonstige Körperteile von Öffnungen und Teile in Bewegung fern.

ACHTUNG: Achtung die Benutzung der Maschine von Arbeiten die der Hersteller nicht angibt, befreit ihn von allen bürgerlichen und strafrechtlichen Verantwortungen.

GEFAHR: Die Maschine nicht unpassend benutzen. Die Maschine nicht benutzen wenn sie verkehrtrum steht. Achten Sie darauf das Wasser oder Staub nicht in Inneren der Maschine gelagen.

GEFAHR: Benutzen Sie die Maschine nicht als Massör für ihren oder der Körper anderer. Es ist efährlich.

GEFAHR: Es könnte zu Kurzschluß führen wenn Sie mit nassen Hände den Stromkabel nehmen oder anstecken. Nicht mit nassen Händen nehmen oder anstecken.

GEFAHR: Die Maschine nicht mit laufendem Wasser waschen. Nicht in Wasser oder anderen Lösunen eintauchen.

GEFAHR: Keine Geenstände in den Schlitzen leen. Die Maschine nicht benutzen wenn die Schlitze verstaubt sind. Halte die Maschine frei von Stab, Haare oder anderen Sachen die die Luftzufuhr reduzieren.

WAHRNUN: Schaden am Arbeiter können auftreten wenn man keine extra Vorsichtsmaßnahmen genommen hat beim säubern von Treppen oder anderer unemütlichen Zonen. Sein Sie besonders Wachsam wenn Sie Treppen, enge oder ungemütliche Zonen säubern.

WAHRNUN: Materialien die für die Verpackun benutzt werden (Tüten, Plastikbeutel u.s.w.) können efährlich sein. Von Kindern und/oder Tiere fern halten.

DER HERSTELLER KANN NICHT VERANTWORTLICH GEHALTEN WERDEN bei Schaden an Personen oder Anderereigentum durch falschen oder nicht genehmigten Nützung der Maschine. Die Maschine darf nicht für Tätigkeiten die nicht im Lehrbuch angegeben sind benutzt werden.

WARTUNG UND REPARATUREN DÜRFEN NUR durch qualifiziertes Personal vorgenommen werden. Ersatzteile die eventuell ausgetauscht werden dürfen nur durch Originalteile ersetzt werden. Der Hersteller trägt keine Verantwortun bei Schaden durch die Maschine an der nicht original Ersatzteile angebracht wurden. **GEFAHR:** Jede Nützung der Maschine die in diesen Lehrbuch nicht angegeben ist könnte gefährlich werden und ist somit zu vermeiden.

RÖHRE UND SAUGTEILE müssen von Körper und besonders von Ohren, Augen, Mund, Nase und andere empfindlichen Körperteile fehr erhalten werden.

GEFAHR: Wenn die Maschine mit Filtern aus Papier und/oder Stoff austattet ist, die Maschine nicht ohne Filtern benutzen. Es könnte für die Maschine und für Personen gefährlich sein.

LASSEN SIE NICHT die Maschine unbeaufsichtigt an.

WENN SIE EIN VERLÄNGERUNGSKABEL brauchen verewissern Sie sich das es mit den Stromkabel kompatibel ist, es ist Vorschrift.

NICHT mit Wasserspritzen säubern

HALTE DIE MASCHINE sauber

HALTE Bürsten und anderes Zubehör im gutem Zustand

ERSÄTZE alle eschädigte Teile sofort

VEREWISSERN Sie sich das das Raum in den Sie arbeiten ausreichend beläuchtet ist, das im Raum sich keine weiteren Personen und/oder Verstopfunen befinden

NEHMEN SIE BEIM ARBEITEN ALLE VORSICHTSMAßNAHMEN VOR DIE FÜR DIE SICHERHEIT VOM ARBEITER UND VON JEGLICHER PERSONEN DIE SICH IN DER NÄHE BEFINDEN KÖNNEN zum Beispiel

- Beim waschen und Säubern trae immer **Rutschfeste Schuhe**

- Beim pollieren trage **Arbeitskleidun, Schutzbrille, Ohrenschutz und Staubmaske**

INSTRUCCIONES DE SEGURIDAD



ADVERTENCIA: No leer este manual o no observar todas las indicaciones de peligro podría causar heridas graves o muerte. Lea y observe todas las indicaciones de peligro en el manual de instrucciones.

ADVERTENCIA: No leer y observar todas las indicaciones de seguridad podría resultar peligroso para el operador u otras personas o causar daños a la propiedad. Lea y observe todas las advertencias que aparecen en este manual o en la máquina.

ADVERTENCIA: No leer y observar todas las indicaciones de prudencia podría ser dañoso para la máquina o para la propiedad. Lea y observe todas las indicaciones de prudencia que aparecen en este manual o en la máquina.

PELIGRO: No leer y observar este manual de instrucciones antes de empezar a trabajar con esta máquina o intentar reparar la máquina podría causar daños al operador, a otras personas o a la propiedad. Antes de empezar a trabajar con esta máquina es necesario adquirir una cierta práctica en el manejo de la misma.

PELIGRO: Trabajar con una máquina que no esté perfectamente o completamente montada, podría causar daños a las personas o a la propiedad. No empezar a trabajar hasta que no esté completamente y perfectamente montada. Inspeccionar la máquina antes de empezar a trabajar. Usar la máquina solamente de la manera descrita en este manual de instrucciones. Usar solo enchufes y recambios originales.

PELIGRO: La máquina puede causar explosiones si trabaja cerca de materiales inflamable o de vapores. No usar esta máquina cerca de carburantes, polvos combustibles, solventes o otros materiales inflamables.

PELIGRO: Usar la máquina con un cable dañado podría causar un peligroso cortocircuito. No usar el cable eléctrico para transportar la máquina o para tirar de ella. Tener el cable lejos de superficies calentadas. No establecer conexión eléctrica con enchufes no reglamentario y no empujar sobre el cable.

PELIGRO: peligrosos cortocircuitos podrían suceder si la manutención o las reparaciones vienen seguidas en una máquina que no ha estado propiamente desconectada del enchufe. Desconectar la máquina del enchufe antes de iniciar cualquier reparación o manutención.

ADVERTENCIA: Obrando sin observa toda las etiquetas, símbolos de peligro etc.. Podría resultar peligroso para la vida. Lea todas las etiquetas y mire todos los símbolos de peligro antes de empezar a trabajar. Asegurase que todas las etiquetas son pegadas o fijadas sobre la máquina. Exige el restablecimiento de las etiquetas, en caso de falta, de su proveedor.

ADVERTENCIA: los componentes eléctricos pueden andar en cortocircuito si son expuestos a la agua o a la humedad. Mantenga ellos secos. Guarde la máquina en un lugar seco.

ADVERTENCIA: Usar esta máquina para desplazar o mover otros objetos o para subir, podría causar peligros para las personas y dañar la máquina. Non use esta máquina como peldaño o como silla. No permite que se use como juguete, tene cuidado si debe emplearla cerca de los niños. Non permite l'empleo a los niños.

PELIGRO: Desplazar o modificar componentes de esta máquina puede causar heridas y/o daños. Tenga manos, pies, cabellos, dedos y cada parte del cuerpo lejos de los componentes en movimiento y de las aberturas.

PELIGRO: No use la máquina en manera impropia. No use la máquina en posición torcida. No permite que agua o polvos nocivos penetren en la máquina.

PELIGRO: No use la máquina para masajear su cuerpo o el de otras personas – es peligro.

PELIGRO: Podría suceder un cortocircuito si agarras la toma de corriente y haces una conexión con las manos mojadas. No agarrar y no conectar con las manos mojadas.

ADVERTENCIA: El empleo de la máquina por objetivos no explícitamente indicados por el fabricante, exonera el fabricante de cualquiera responsabilidad civil y penal.

PELIGRO: No lavar la máquina con agua. No sumergir la máquina en agua o otros líquidos.

PELIGRO: No poner ningún objeto en las troneras. No usar la máquina con troneras obstruidos. Tenga la máquina libre: de polvo, cabellos o de cualquier cosa que reduce el flujo de aire.

ADVERTENCIA: Daños a l'abrador pueden ocurrir cuando se trabaja puliendo escaleras y/o areas dificultosas sin usar extra **prudencia**.

Tenga mucha atención cuando limpie escabras o areas angostas y dificultosas.

ADVERTENCIA: Los componentes de los embalajes (bolsa o sacos de plástica etc..) pueden ser peligrosos. Mantenga lejos de los niños y animales.

EL FABRICANTE NO PUEDE SER CONSIDERADO RESPONSABLE por ningún daño causado a personas o a propiedad por causa de uso incorrecto y no autorizado de la máquina. La máquina no debe ser utilizada para usos no indicados en el manual de instrucción.

LAS MANUTENCIONES Y REPARACIONES DEBEN REALIZARSE ÚNICAMENTE POR PERSONAL QUALIFICADO. Las piezas de repuesto deben ser solamente originales. Ninguna responsabilidad puede ser adendada al fabricante por daños causados de máquinas con repuestos no originales.

PELIGRO: El empleo de esta máquina en trabajos para los que no es previsto y especificado en este Manual de Instrucción puede ser peligroso.

TUBOS Y PARTES ASPIRANTES: deben ser tenidos lejos del cuerpo y especialmente de las orejas, ojos, boca, nariz y otras partes delicadas del cuerpo.

PELIGRO: si la máquina est dotada de filtros de papel o de tela, no usar la máquina sin filtro. Podría ser peligroso para las personas o para la máquina.

NO DEJAR la máquina encendida sin la vuestra vigilancia.

SE NECESITAN DE CABLES DE PROLONGACIÓN, asegurarse que el cable adjunto sea compatible con la máquina y reglamentario.

NO LIMPIAR rociando agua.

NO SUMERGIR e agua u otros líquidos.

TENGA la máquina limpia.

TENGA escobillas y otros accesorios en buenas condiciones.

REEMPLAZA cualquier parte danada inmediatamente.

ASEGURASE que el ambiente de trabajo sea bien iluminado, que el area donde trabaja sea libre de obstrucción y de otras personas.

CUANDO TRABAJA PRENDA LAS NECESARIAS PRECAUCIONES PARA GARANTIR LA SEGURIDAD DEL OPERADOR Y DE CUALQUIER OTRA PERSONA QUE PUEDE SER EN LA VESINDAD, por ejemplo :

lavando y limpiando, ponerse calzados antideslizante.

Puliendo use ropa protectora y gapas de seguridad y protección para las orejas y use además una mascarilla antipolvo.

INSTRUÇÕES DE SEGURANÇA



ADVERTÊNCIA: Leia atentamente esse manual. A falta de leitura e observação das indicações de perigo podem causar ferimentos graves ou morte. Leia e observe todas as indicações de perigo que encontrar no seu manual de instrução.

ADVERTÊNCIA: A falta de leitura e observação de todas as advertências poderia resultar em perigo para você ou a outros. Poderia causar danos a propriedade. Leia e observe todas as indicações de advertências que encontrar no seu manual de instrução ou na máquina.

ADVERTÊNCIA: A falta de leitura e observação de todas as advertências poderia resultar danos à máquina ou a outras propriedades. Leia e observe todas as indicações de prudência que encontre no seu manual de instrução ou na máquina.

PERIGO: A falta de leitura e observação de todo o MANUAL DE INSTRUÇÃO antes de iniciar a operar a máquina ou tentar qualquer reparação, poderia causar danos físicos a você ou a outros. Poderia causar danos a propriedade. Não usar a máquina antes de estar bem familiarizado com a mesma.

PERIGO: Operar com uma máquina que não esteja perfeitamente montada, poderia causar danos as pessoas ou a propriedade. Inspeccionar a máquina antes de inicia-la. Use a máquina somente como descrito no manual de instruções. Use somente peças e reposições originais.

PERIGO: A máquina pode causar explosões quando utilizada perto de materiais inflamáveis ou vapores. Não usá-la perto de combustível, poeiras combustíveis, solventes ou outros materiais inflamáveis.

PERIGO: Usar a máquina com o fio elétrico danificado poderia causar curto circuito elétrico. Não use o fio para transportar ou puxar a máquina. Mantenha o fio elétrico longe de superfícies aquecidas.

PERIGO: Perigosos curtos-circuitos poderiam acontecer na manutenção ou no conserto de uma máquina que não tenha sido apropriadamente desligada da tomada. Desligue a máquina da tomada antes de qualquer reparação ou manutenção de serviço.

ADVERTÊNCIA: Operando uma máquina sem observar todas as etiquetas, símbolos de perigo etc, poderia resultar em perigo a vida. Leia todas as etiquetas e observe todos os símbolos que indicam perigo antes de iniciar a usá-la. Confirme que todas as etiquetas estejam colocadas corretamente na máquina.

ADVERTÊNCIA: Os componentes eléctricos podem sofrer um curto-circuito se expostos à água ou humidade. Manter a máquina em lugar seco longe de água ou umidade.

ADVERTÊNCIA: Não use a máquina como escada para mover ou alcançar um objeto poderia causar ferimentos ao funcionário ou danificar a máquina. Não usá-la como degrau ou brinquedo. Se necessário usar perto de crianças prestar extrema atenção. Mantenha longe do alcance de crianças e animais.

PERIGO: Substituir peças da máquina podem causar feridas e/ou danos. Mantenha mãos,pés, cabelos, dedos e outras partes do corpo longe da máquina em movimento ou das partes que se abrem.

ATENÇÃO: O uso indevido da máquina, não indicado pelo Fabricante, isenta o mesmo de qualquer responsabilidade civil e penal.

PERIGO Não use a máquina de maneira imprópria, nem de ponta cabeça. Tome cuidado para que água ou pó não entrem na parte interior da mesma.

PERIGO Não use a máquina como equipamento de massagem para o corpo. É extremamente perigoso.

PERIGOSO: Pode haver um curto circuito se tocar na tomada com as mãos molhadas.

PERIGOSO: Não lavar a máquina com spray de água. Não submergir a máquina em água ou outros líquidos.

PERIGOSO: Não introduzir nenhum objeto nas aberturas de ar. Mantenha a máquina livre de pó, cabelo e qualquer coisa que possa reduzir o fluxo de ar.

ADVERTÊNCIA: Pode ocorrer danos ao operador da máquina, quando se trabalha limpando escadas e/ou áreas difíceis sem prestar a devida atenção.

ADVERTÊNCIA: Os componentes usados na embalagem (exemplo: sacos plásticos etc) podem ser perigosos. Mantenha longe do alcance de crianças e/ou animais.

O FABRICANTE NÃO PODE SER RESPONSABILIZADO por danos causados a pessoas e/ou propriedades, pelo uso incorreto da máquina ou de procedimentos usados os quais não estão especificados nesse manual.

SERVIÇO E MANUTENÇÃO devem ser executados somente por pessoas qualificadas. Reposição de peças devem ser somente originais.

PERIGO O uso da máquina de maneira não especificado nesse Manual de Instrução pode ser perigoso e deve ser evitado.

TUBOS E ACESSÓRIOS devem ser mantidos longe do corpo e especialmente de ouvidos, olhos, boca, nariz e outras partes delicadas do corpo.

PERIGO: Se a máquina è dotada de filtros de papel e/ou tecido, não utilize- a sem os mesmos. Pode ser perigoso tanto para o operador ou a máquina.

NÃO DEIXE a máquina ligada sem supervisão.

SE PRECISAR UTILIZAR UMA EXTENSÃO, certificar-se que o cabo da mesma esteja regulamentado e seja compatível.

NÃO LIMPAR esguichando água.

NÃO SUBMERGER em água ou outros líquidos.

MANTENHA a máquina limpa.

MANTENHA escovas e outros acessórios em boas condições.

SUBSTITUA qualquer peça danificada rapidamente.

ASSEGURE-se de que o ambiente de trabalho esteja bem iluminado, que a área de trabalho seja livre de obstrução e sem circulação de pessoas.

QUANDO TRABALHAR USE AS PRECAUÇÕES NECESSÁRIAS PARA GARANTIR A SEGURANÇA DOS OPERADORES E DE QUALQUER PESSOA PROXIMA. Por exemplo:

- Use vestimenta adequada
- Sapatos anti-derrapante
- Macacão
- Óculos de proteção
- Protetor auricular
- Máscara anti-pó.

ISTRUZIONI PER L'USO / INSTRUCTIONS FOR USE / INSTRUCTIONS POUR L'UTILISATION / GEBRAUCHSANLEITUNG / INSTRUCCION DE USO / INSTRUÇÕES DE USO

I TARGHETTA DI IDENTIFICAZIONE

La macchina è provvista di una Targhetta di Identificazione. Assicurati che la macchina ne sia provvista, in caso contrario avverti immediatamente il costruttore e/o rivenditore. Gli apparecchi sprovvisti di targhetta non devono essere usati, pena la decadenza di ogni responsabilità da parte del costruttore. I prodotti sprovvisti di targhetta devono essere ritenuti anonimi e potenzialmente pericolosi.

GB IDENTIFICATION PLATE

This machine holds an Identification Plate. Make sure the machine has an identification plate, otherwise inform the manufacturer and/or the dealer immediately. Machines without plates must not be used and the manufacturer declines all responsibility for them. Any product without an identification plate must be considered anonymous and potentially dangerous.

F PLAQUETTE D'IDENTIFICATION.

La machine est munie d'une plaquette d'identification. Assurez-vous que la machine en soit munie, dans le cas contraire avertissez immédiatement le constructeur et/ou le revendeur. Les appareils qui ne sont pas munis de plaquette ne doivent pas être utilisés, sous peine d'échéance de toutes responsabilités de la part du constructeur. Les produits non munis de plaquette doivent être retenus anonymes et potentiellement dangereux.

D IDENTIFIKATIONSSCHILD

Die Maschine ist mit einem Identifikationsschild ausgestattet. Versichern Sie sich das die Maschine damit ausgestattet ist, falls nicht melde das sofort deinem Händler und/oder Hersteller. Geräte ohne Identifikationsschild dürfen nicht benutzt werden, dar sonst vom Hersteller keine Haftung übernommen wird. Geräte ohne Identifikationsschild sind anonym gehalten und somit potenziell gefährlich.

E TARJETA DE IDENTIFICACION

La maquina lleva una tarjeta de identificación. Asegurase de que no falte y en caso contrario, advertir inmediatamente el fabricante o al revendedor. Las maquinas desprovista de tarjeta no deben ser usadas, en caso contrario ninguna responsabilidad puede ser atribuida al fabricante. Los articulos sin tarjeta son considerados anónimos y potencialmente peligrosos.

P PLACA DE IDENTIFICAÇÃO

A máquina possui uma placa de identificação. Certifique-se de que sua máquina possui tal identificação e caso contrário, informe imediatamente o fabricante e/ou o revendedor. As máquinas sem identificação não devem ser usadas, pois o fabricante não se responsabilizará pelo uso das mesmas. Produtos sem identificação são considerados anônimos e potencialmente perigosos.

OPERAZIONI PRELIMINARI / BEFORE STARTING UP / OPERATIONS PRELIMINAIRE / VOREINLEITUNG / OPERACIONES PRELIMINARES / ANTES DE USAR

I ISTRUZIONI PER IL COLLEGAMENTO ALLA PRESA DI CORRENTE

Accertati di avere la corretta frequenza e il giusto voltaggio prima di collegare la spina alle prese di corrente. Controlla quanto indicato sulla targhetta di identificazione del motore. Questa macchina è dotata di una presa elettrica trifase 16A collegata al sistema inverter. Il filo giallo (o giallo-verde) è quello di messa a terra. La macchina deve essere collegata a una regolare presa di corrente che abbia massa a terra.

ATTENZIONE: La presa di corrente deve avere la massa a terra.

ATTENZIONE. Il non rispetto di quanto sopra, libera il costruttore da ogni responsabilità. Chiunque usa la macchina deve accertarsi che tutte le disposizioni di legge e/o i permessi relativi all'uso siano rispettati. L'operatore deve anche accertarsi delle condizioni di sicurezza come: a) sistema elettrico sufficiente b) assenza di esplosivi, polveri infiammabili o corrosivi.

ATTENZIONE Non tagliare la spina. Non usare adattatori. Qualora necessita cambiare la spina essa deve essere sostituita a mezzo di un operatore qualificato. Se hai un cavo elettrico bruciato, tagliuzzato o danneggiato sostituiscilo a mezzo di personale qualificato.

AVVERTIMENTO

Se hai un cavo elettrico o una spina bruciata, consumata, tagliata o danneggiata, sostituiscila per mezzo di personale qualificato.

P R O L U N G H E

UTILIZZARE cavi elettrici tipo **H07RN8-F** QUADRIPOLARI:

Cavo **4G4** Lunghezza **MAX: 50 m**

GB HOW TO CONNECT POWER SOCKET

Make sure you have the right frequency and voltage before putting the power socket in. Check instructions showed on the engine identification plate. This machine has an approved 16A three wires electric plug connected to the inverter system. Yellow wire (or yellow-green) is the grounding. This machine must be connected to a regular power socket with grounding.

WARNING: Power socket must have grounding.

WARNING: Any responsibility of the manufacturer must be cancelled in case of a lack of observance of these instructions. Any user of this machine must make sure all provisions of the law and/or permits regarding the use will be observed. Operator must also check safety conditions like: a) sufficient power system b) absence of explosives, inflammable or corrosive powders.

WARNING: Do not cut the plug. Do not use adaptors. Only a qualified electrician can replace the plug if needed. Only a qualified operator can replace burned, cut or damaged electric cable.

WARNING:

Only qualified staff can replace a burned, cut or damaged electric cable or plug.

E X T E N S I O N

WARNING: use electrical cables type **H07RN8-F** Quadropole:

Cable **4G4** **MAX length: 50 m (150 ft)**

OPERAZIONI PRELIMINARI / BEFORE STARTING UP / OPERATIONS PRELIMINAIRE / VOREINLEITUNG / OPERACIONES PRELIMINARES / ANTES DE USAR

F INSTRUCTIONS POUR LE BRANCHEMENT A LA PRISE DE COURANT.

Assurez-vous d'avoir la fréquence de courant correcte et le voltage juste avant de brancher la prise de courant. Contrôler ce qui est indiqué sur la plaquette d'identification du moteur. Cette machine est équipée d'une prise électrique trois phases 16A relayée au système inverseur. Le fil jaune (ou jaune-vert) est celui de la masse de terre. La machine doit être branchée à une prise de courant réglementaire qui a la masse de terre.

ATTENTION : la prise de courant doit avoir la masse de terre.

AVERTISSEMENT : le non-respect de ce qui est indiqué ci-dessus libère le constructeur de toutes responsabilités. Toute personne qui utilise la machine doit contrôler que toutes les dispositions de loi et/ou permis relatifs à l'utilisation ont été respectés. L'opérateur doit aussi contrôler les conditions de sûreté comme : a) système électrique suffisant b) absence d'explosifs, poudres inflammables ou corrosives.

ATTENTION : ne pas couper la prise. Ne pas utiliser d'adaptateur. Si vous devez changer la prise celle-ci doit être changée par un opérateur qualifié. Si vous avez un câble électrique brûlé, coupé ou endommagé vous devez le faire changer par un personnel qualifié.

AVERTISSEMENT : Si vous avez un câble électrique ou une prise brûlée, consommée, coupée ou endommagée, la faire remplacer par un personnel qualifié.

R A L L O N G E

UTILISER câbles électrique type **H07RN8-F** quadripolaire:

Câble **4G4** Longueur **MAX: 50 m**

D GEBRAUCHTSANLEITUNG FÜR DIE VERBINDUNG AN DER STECKDOSE

Vergewissern Sie sich das die richtige Frequenz und Wolltage haben bevor Sie den Stecker in der Steckdose verbinden. Schauen Sie nach was auf den Identifikationsschild am Motor steht. Diese Maschine ist mit einer Dreifase Elektrostecker 16A am Invertersystem verbunden.

Der elbefaden (od. gelb/grün) ist der mit der Bodenmasse. Die Maschine muss an einer Steckdose mit regulärer Bodenmasse verbunden werden.

ACHTUNG: Die Steckdose muss Bodenmasse haben

ACHTUNG: Die nicht Anhaltung dieser Informationen, befreit den Hersteller von jeder Verantwortung. Jeder der die Maschine benutzt muss sich vergewissern das alle gesetzlichen Anforderungen und/oder Erlaubnissen für die Benutzung angehalten werden. Der Arbeiter muss sich vergewissern das alle Vorsichtsmaßnahmen eingehalten werden wie: a) genügend Elektroversorgung b) Mangel an Explosiven, leicht entzündlichen Stoffen und Korrosiv.

ACHTUNG: Nicht den Stecker schneiden. Kein Adapter benutzen. Falls der Stecker ausgetauscht werden muss nur von qualifiziertes Personal machen lassen. Wenn Sie ein verbranntes, geschädigtes oder verschnitzeltes Kabel haben tauschen Sie es sofort durch qualifiziertes Personal aus.

WAHRNUN:

Wenn Sie ein verbranntes, verbrauchtes, geschnitzeltes oder geschädigtes Kabel haben, tauschen Sie es durch einen qualifizierten Arbeiter aus.

V E R L Ä N E R U N S K A B E L N

ES WIRD EMPFOHLEN ELEKTROKABELN TYP **H07RN8-F** QUADRIPOLE:

Kabel **4G4** Länge **MAX: 50 m**

E ISTRUCCIONES PARA LA CONEXION A LA TOMA DE CORRIENTE

Asegurate de tener la correcta frecuencia y el justo voltaje antes de conectar el enchufe a la toma de corriente. Controlar cuanto es indicado sobre la tarjeta de identificación de la maquina. Esta maquina es dotada de un aprobado cable electrico a tres hilos 16A. El hilo amarillo (o amarillo- verde) es la masa a tierra. La maquina tiene que ser conectada a una regular toma de corriente que tenga la masa a tierra.

ADVERTENCIA: La toma de corriente tiene que tener la masa a tierra.

ADVERTENCIA. No respetar cuanto es dicho antes, libera el fabricante da cualquier responsabilidad. Cualquiera utize la maquina tiene que asegurarse que todas las disposiciones de leyes y/o los permisos relativos al uso sean respetados. El trabajador tiene también asegurarse de laqz condiciones de seguridad como: a) suficiente sistema electrico b) ausencia de explosivos, polvos inflamables o corrosivos.

ADVERTENCIA: No cortar el enchufe. No utilizar adaptadores. Cuando necesita cambiar el enchufe, esto tiene que ser sustituido da un trabajador cualificado. Si hai un cable de corriente quemado, cortado o danado, esto tiene que ser sustituido da un personal cualificado.

A L A R G A D O R E S

UTILIZAR cables eletricos tipo **H07RN8-F** CUADRIPOLE:

Cavo **4G4** Longitud **MAX: 50 m**

P INSTRUÇÕES PARA LIGAR À CORRENTE ELÉTRICA

Certifique-se de possuir a frequência elétrica e a voltagem corretas antes de ligar a máquina na tomada. Confira as informações na ficha de identificação do motor. Esta máquina possui tomada trifásica 16A coligada ao sistema inversor. O fio amarelo, ou esverdeado, é o fio terra. A máquina deve estar ligada em uma tomada que tenha aterramento.

ATENÇÃO: O soquete de alimentação deve ter aterramento.

ATENÇÃO: O desrespeito às advertências citadas libera o fabricante de qualquer responsabilidade. Qualquer pessoa que use a máquina deve certificar-se de que todas as disposições de lei e/ou permissões relativas ao uso da mesma sejam respeitadas. Os usuários devem também certificar-se das condições de segurança como: a) sistema elétrico suficiente b) ausência de explosivos, pós inflamáveis ou corrosivos.

ATENÇÃO. Não cortar a tomada. Não usar adaptador. Em caso de necessidade de troca da tomada, essa deve ser efetuada por meio de um profissional qualificado. Se possuir um fio elétrico queimado, cortado ou danificado, substitua-o por meio de um profissional qualificado.

ADVERTÊNCIA

Se houver um fio elétrico ou uma tomada queimados, cortados ou danificados, substitua-os por meio de um profissional qualificado.

E X T E N S Ã O

UTILIZAR FIOS ELÉTRICOS TIPO **H07RN8-F** QUADRIPOLE:

Fio **4G4** Extensão máx.: **50 m**

REGOLAZIONE MANICO / HANDLE REGULATION / REGLAGE DU MANCHE / REGULIERUNG NEIGUNG / REGULACIÓN MANGO / REGULAGEM DO SUPORTE

SINGLE SPEED

I REGOLAZIONE INCLINAZIONE MANICO

Tirando la **leva alza manico** (1), il manico può essere posizionato all'altezza desiderata dall'operatore. Assicurarsi che il manico sia in posizione confortevole prima di iniziare a operare.

GB HANDLE ADJUSTMENT

Pulling the **handle height lever** (1) handle height can be adjusted according to the operator's height. Make sure the handle is in a comfortable position before starting up.

F REGLAGE DU MANCHE

En appuyant sur la **lève de réglage en hauteur du manche**(1), le manche peut être positionné à la hauteur désirée par l'opérateur. S'assurer que le manche soit dans une position confortable avant de commencer à travailler.

D REGULIERUNG GRIFF

Hebel (1) aufschrauben und den Griff auf der gewünschten Höhe einstellen. Vergewissern Sie sich das der Griff auf einer gemütlichen Position ist bevor Sie mit das Arbeiten anfangen.

E REGULACION MANGO

Tirando la **leva para subir el mango** (1) éste puede ser posicionado a la altura que desea el trabajador. Asegurarse que el mango sea en una posición confortable primero de empezar a trabajar.

P REGULAGEM DO SUPORTE

Empurrando a **alavanca para erguer o suporte** (1), esse pode ser ajustado na altura desejada por quem for usá-la. Certifique-se que o suporte esteja em uma posição confortável antes de iniciar o trabalho.



VARIABLE SPEED

I REGOLAZIONE INCLINAZIONE MANICO

Allentando la **vite** (1), il manico può essere posizionato all'altezza ed inclinazione desiderata dall'operatore. Assicurarsi che la vite sia ben serrata prima di iniziare a operare.

GB HANDLE ADJUSTMENT

Unscrewing **screw** (1) handle can be placed in required height and adjustment for the worker. Make sure the screw is properly screwed before starting up.

F REGLAGE DU MANCHE

Le manche peut être positionné à la hauteur et à l'inclinaison désirée en dévissant la **vis** (1). S'assurer que la vis est bien serrée avant de commencer à travailler.

E REGULACION MANGO

Destornillando los **tornillos** (1), el mango puede ser posicionado según la altura y la inclinación deseada dal operador. Asegurarse que el tornillo sea bien apretado primero de empezar a trabajar.

P REGULAGEM DO SUPORTE

Desapertando o **parafuso** (1), o suporte pode ser posicionado conforme a altura e a inclinação desejadas pelo usuário. Certificar-se de que o parafuso seja bem apertado antes de iniciar o trabalho.



ACCENSIONE / STARTING UP / DEMARAGE / ANSCHALTEN / PUESTA EN MARCHA / INICIANDO O FUNCIONAMENTO

SINGLE SPEED

I ACCENSIONE DELLA MACCHINA

Accendere la macchina unicamente servendosi dell'interruttore, mai togliendo o inserendo la spina. Mai tirare il cavo elettrico per spegnere o staccare la corrente. Mai spingere sul cavo per infilarlo nella presa elettrica.

INTERRUTTORE DI SICUREZZA: Sul retro del manico è posizionato un interruttore di sicurezza che impedisce alla macchina di partire accidentalmente. Per accendere la macchina bisogna sempre spingere questo **interruttore di sicurezza** (2) e poi si può azionare la **leva di comando** (3) per far partire la macchina.

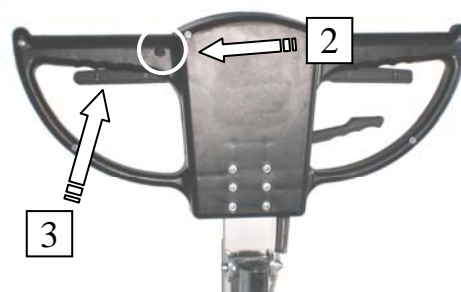
NOTA IMPORTANTE : Se qualche difficoltà dovesse accadere durante il lavoro, lascia istantaneamente le leve e la macchina automaticamente si scollegherà arrestandosi. Non provare ad attivare la macchina se il manico è in posizione alzata o non è in una posizione confortevole per l'operatore. Potrebbe essere pericoloso per la macchina e per l'operatore.

GB MACHINE STARTING UP

Switch the machine on using the switch only, never pulling in or out the plug. Never pull the electric cable to switch or cut the power off. Hold the cable from the head to plug it into the electric socket, do not plug the cable in from the wire.

SAFETY SWITCH: A safety switch is placed at the back of the handle to avoid accidental starting up. Always press this **safety switch** (2) to switch the machine on and then push and hold the **control levers** (3) to start up.

IMPORTANT: If any problem occurs during the work, let go of all the levers immediately and the machine will stop automatically. Do not try to start the machine if the handle is up or it is not in a comfortable position for the operator. It could be dangerous for the machine and the operator.



ACCENSIONE / STARTING UP / DEMARAGE / ANSCHALTEN / PUESTA EN MARCHA / INICIANDO O FUNCIONAMENTO

SINGLE SPEED

F DEMARAGE DE LA MACHINE.

Faire partir la machine en se servant uniquement de l'interrupteur, jamais en branchant ou en débranchant la machine.

Ne jamais tirer sur le fil électrique pour débrancher la machine. Ne jamais forcer sur le câble électrique pour l'infler dans la prise de courant.

INTERRUPTEUR DE SURETE: l'interrupteur de sûreté est placé derrière le manche, celui-ci empêche à la machine de partir accidentellement. Pour démarrer la machine vous devez toujours appuyer sur cet **interrupteur de sûreté (2)** et ensuite actionner le **LEVIER DE COMMANDE (3)** pour faire partir la machine.

NOTE IMPORTANTE: Si vous avez quelques difficultés durant le travail, lâchez immédiatement les leviers et la machine s'arrêtera automatiquement. Ne pas essayer de mettre en marche la machine si le manche est position soulevée ou s'il n'est pas dans une position confortable pour l'opérateur, cela pourrait être dangereux pour l'opérateur et pour la machine.

D ANSCHALTEN DER MASCHINE

Maschine nur mit den Schalter anschalten, nie durch rein und raus ziehen vom Stecker. Nie die Elektrokabel ziehen um den Strom aus zu schalten. Nie am Stecker mit kraft schieben um ihn an der Steckdose zu verbinden.

SICHERHEITSSCHALTER: Auf der hinteren Seite der Maschine ist ein Sicherheitsschalter der verhindert das die Maschine ungewollt angeht. Um die Maschine zu starten muss man erst diesen **Sicherheitsschalter (2)** betätigen und dann die **Hebeln (3)** um die Maschine zu starten.

WICHTIGE NOTIZ: Bei jeder Art von Schwierigkeit die bei der Arbeit vorkommen könnte, lassen sie sofort alle Hebeln los und die Maschine schaltet sich automatisch aus. Versuchen Sie nicht die Maschine an zu schalten wenn der Griff nicht in einer gemütlichen Position für den Arbeiter ist, es könnte für ihn und für die Maschine gefährlich sein.

E PUESTA EN MARCHA DE LA MAQUINA

Poner en marcha la maquina unicamente por el interruptor, nunca conectando e desconectando el enchufe. Jamàs tirar el cable eletrico para apagar o desconectar la corriente. Jamàs presionar sobre el cable para conectar a la toma de corriente.

INTERRUPTOR DE SEGURIDAD: Detras del mango esta colocado un interruptor de seguridad que no permite a la maquina de arrancar accidentalmente. Para poner en marcha la maquina hai que empujar este **interruptor de seguridad (2)** y despues se pueden accionar las **levas de mando (3)** para hacer arrancar la maquina.

NOTA IMPORTANTE : Si durante el trabajo se presentan algunas dificultades, deje inmediatamente las levas y la maquina se para automaticamente. No intentar de poner en marcha la maquina si el mango esta levantado o si no esta en una posición confortable para el trabajador. Podria ser peligroso para la maquina y tambien para el trabajador.

P INICIANDO O FUNCIONAMENTO DA MÁQUINA

Ligar a máquina utilizando somente o interruptor, nunca ligar ou desligar da rede elétrica diretamente pela tomada. Nunca puxar o fio elétrico para desligar ou desconectar da corrente elétrica. Nunca colocar o fio diretamente na corrente elétrica.

INTERRUPTOR DE SEGURANÇA: Atrás do suporte há um interruptor de segurança que impede a máquina de iniciar acidentalmente. Para ligar a máquina é sempre necessário empurrar esse **interruptor de segurança (2)** depois disso pode-se acionar as alavancas de comando (3) para fazer a máquina entrar em funcionamento.

NOTA IMPORTANTE: Se qualquer dificuldade ocorrer durante o trabalho, solte imediatamente as alavancas de comando e a máquina desligará automaticamente, parando assim de funcionar. Não tentar ativar a máquina se o suporte estiver erguido ou não estiver em uma posição confortável para o operador – Isso poderia ser perigoso para o operador e para a máquina.

I ACCENSIONE DELLA MACCHINA

Accendere la macchina unicamente servendosi dell'interruttore, mai togliendo o inserendo la spina. Mai tirare il cavo elettrico per spegnere o staccare la corrente. Mai spingere sul cavo per infilarlo nella presa elettrica.

GB MACHINE STARTING UP

Switch the machine on using the switch only, never pulling in or out the plug. Never pull the electric cable to switch or cut the power off. Hold the cable from the head to plug it into the electric socket, do not plug the cable in from the wire.

F DEMARAGE DE LA MACHINE.

Faire partir la machine en se servant uniquement de l'interrupteur, jamais en branchant ou en débranchant la machine.

Ne jamais tirer sur le fil électrique pour débrancher la machine. Ne jamais forcer sur le câble électrique pour l'infler dans la prise de courant.

D ANSCHALTEN DER MASCHINE

Maschine nur mit den Schalter anschalten, nie durch rein und raus ziehen vom Stecker. Nie die Elektrokabel ziehen um den Strom aus zu schalten. Nie am Stecker mit kraft schieben um ihn an der Steckdose zu verbinden.

E PUESTA EN MARCHA DE LA MAQUINA

Poner en marcha la maquina unicamente por el interruptor, nunca conectando e desconectando el enchufe. Jamàs tirar el cable eletrico para apagar o desconectar la corriente. Jamàs presionar sobre el cable para conectar a la toma de corriente.

P INICIANDO O FUNCIONAMENTO

Ligar a máquina apenas por meio do interruptor, nunca por conectar ou desconectar a tomada da rede elétrica. Nunca puxar o fio elétrico para desconectar ou desligar da corrente elétrica. Nunca colocar os fios diretamente na corrente elétrica.

VARIABLE SPEED

MONTAGGIO SERBATOIO / TANK ASSEMBLY / MONTAGE DU RESERVOIR / MONTAGE TANK / MONTAJE TANQUE / INSTALAÇÃO DO TANQUE

SINGLE SPEED

I OPERAZIONE: MONTAGGIO SERBATOIO

Prima di collegare la levigatrice alla rete elettrica porre il serbatoio dell'acqua sull'asta del comando macchina come mostrato in figura. Fissare il serbatoio con la staffa indicata con (1) bloccando quest'ultima con il pomello filettato. Inserire il capo libero del tubo indicato con (2) nel ugello posizionato nella parte inferiore del serbatoio. Inserire l'altra estremità nel foro presente sulla carcassa per l'utilizzo del trascinatore, nel foro presente sul carter per l'utilizzo del planetario.

GB STEP: TANK ASSEMBLY

Fasten water tank on the machine control pole before connecting the grinding machine to the power socket as in the picture. Fix the tank with the stirrup (1) blocking it with the knob as in the picture. Connect the water pipe (2) in the nozzle of the lower part of the tank. Connect the other end of the pipe to the hole in the base frame in order to use the pad holder, to the carter to use the planetary.

F OPERATION: MONTAGE DU RESERVOIR

Avant de brancher la machine à la prise de courant mettre le réservoir d'eau sur le manche de commandes machine comme montré sur l'image. Fixer le réservoir avec la patte indiquée avec le n° 1 en bloquant celle-ci avec le pommeau fileté. Insérer le bout libre du tube indiqué avec le n° 2 dans l'embout placé sur la partie inférieure du réservoir. Insérer l'autre extrémité dans le trou présent sur la carcasse pour l'utilisation du plateau entraîneur, dans le trou présent sur le carter du planétaire pour l'utilisation de celui-ci.

D OPERAZIONE: MONTAGE TANK

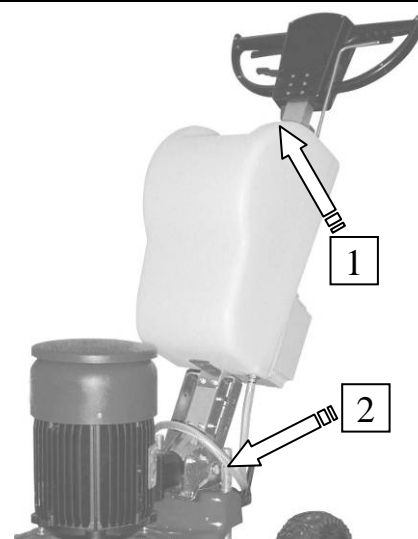
Bevor Sie die Poliermaschine am Strom anschalten legen Sie den Wassertank auf dem Stab wie in der Abbildung gezeigt. Den Tank mit den Steigbügel mit (1) angezeigt verbinden, blockieren Sie sie mit den Gewinde mit (2) angezeigt. Führen Sie den freien Kopf vom Schlauch mit (3) angezeigt in den *ugello* der sich auf der unteren Seite vom Tank befindet. Führen Sie die zweite Extremität im Loch der sich am Gerippe befindet für die Nutzung vom Verschieber, im Loch der sich an der Spitze der Maschine befindet (4).

E OPERACIONE: MONTAJE TANQUE

Antes de conectar la máquina a la red eléctrica poner el tanque con agua sobre el asta del mando máquina como indicado en la figura. Fijar el tanque con el escribo indicado con (1) bloqueando esto con el mango esférico roscado. Introducir la extremidad libre del tubo indicado con (2) en la boquilla posicionada en la parte inferior del tanque. Introducir la otra extremidad en el agujero presente en el armazón para el uso del arrastrador, en el agujero presente en el carter de el planetario para el uso de esto.

P OPERAÇÃO: INSTALAÇÃO DO TANQUE

Antes de ligar a lixadeira à rede elétrica, colocar o reservatório de água na haste de controle, conforme demonstrado na gravura. Fixar o reservatório com a braçadeira indicada (1) bloqueando-a com a maçaneta com rosca. Inserir a extremidade livre do tubo indicado (2) no bocal localizado na parte inferior do reservatório. Inserir a outra extremidade na abertura localizada na estrutura, para uso do arrastador/ ou na abertura presente no Planetário para o uso do mesmo.



VARIABLE SPEED

I MONTAGGIO SERBATOIO

Prima di collegare la levigatrice alla rete elettrica porre il serbatoio dell'acqua sull'asta del comando macchina come mostrato in figura. Fissare il serbatoio con la staffa indicata con (1) bloccando quest'ultima con il pomello filettato. Inserire il capo libero del tubo indicato con (2) nel ugello posizionato nella parte inferiore del serbatoio. Inserire l'altra estremità nel foro presente sulla carcassa per l'utilizzo del trascinatore, nel foro presente sul planetario per l'utilizzo di quest'ultimo.

GB TANK ASSEMBLY

Fasten water tank on the machine control pole before connecting polishing machine to the power socket as pictured. Fasten tank with bracket (1) blocking it with the ball grip pictured. Pull free pipe extremity (3) in the nozzle of the lower part of the tank. Pull the opposite extremity in the case hole for the pad holder use, in the planetario hole for the latter.

F MONTAGE DU RESERVOIR

Avant de brancher la machine à la prise de courant mettre le réservoir d'eau sur le manche de commandes machine comme montré sur l'image. Fixer le réservoir avec la patte indiquée avec le n° 1 en bloquant celle-ci avec le pommeau fileté. Insérer le bout libre du tube indiqué avec le n° 2 dans l'embout placé sur la partie inférieure du réservoir. Insérer l'autre extrémité dans le trou présent sur la carcasse pour l'utilisation du plateau entraîneur, dans le trou présent sur le planétaire pour l'utilisation de celui-ci.

D MONTAGE TANK

Bevor Sie die Poliermaschine am Strom verbinden legen Sie den Wassertank auf dem Stab wie in der Abb. gezeigt. Den Tank mit dem Steigbügel verbinden mit (1) angezeigt, blockieren Sie diese mit dem Gewinde. Führen Sie den freien Kopf vom Schlauch mit (2) angezeigt in der Düse die sich auf der unteren Seite vom Tank befindet. Führen Sie die zweite Extremität im Loch der sich am Skelett befindet für die Nutzung vom Verschieber, im Loch der sich am Planetar befindet für die Nutzung dieses.

E MONTAJE TANQUE

Antes de conectar la máquina a la red eléctrica poner el tanque con agua sobre el asta del mando máquina como indicado en la figura. Fijar el tanque con el estribo indicado con (1) bloqueando esto con el mango esférico roscado. Introducir la extremidad libre del tubo indicado con (2) en la boquilla posicionada en la parte inferior del tanque. Introducir la otra extremidad en el agujero presente en el armazón para el uso del arrastrador, en el agujero presente en el planetario para el uso de esto.

P INSTALAÇÃO DO TANQUE

Antes de ligar a lixadeira à rede elétrica, colocar o reservatório de água na haste de controle, conforme demonstrado na gravura. Fixar o reservatório com a braçadeira indicada (1) bloqueando-a com a maçaneta com rosca. Inserir a extremidade livre do tubo indicado (2) no bocal localizado na parte inferior do reservatório. Inserir a outra extremidade na abertura localizada na estrutura, para uso do arrastador/ ou na abertura presente no Planetário para o uso do mesmo.



MONTAGGIO CARTER 530 E PLANETARIO / CARTER 530 AND PLANETARIO ASSEMBLY / MONTAGE DU CARTER 530 ET DU PLANETAIRE / MONTAJE CARTER 530 Y PLANETARIO / MONTAGEM DO CARTER 530 E PLANETÁRIO

I OPERAZIONE 1: RECLINARE LA MACCHINA

Dopo aver staccato la levigatrice dalla rete elettrica porre quest'ultima nella posizione raffigurata appoggiandola al pavimento.

GB STEP 1: RECLINE THE MACHINE

Place to the floor the polishing machine after disconnecting it from the power socket as pictured.

F OPERATION 1 : INCLINATION DE LA MACHINE

Après avoir débranché la machine de la prise de courant, mettre celle-ci dans la position représentée sur l'image en la posant sur le sol

D OPERAZION 1: NEIGEN DER MASCHINE

Nach dem Sie die Poliermaschine von der Steckdose abgeschaltet haben legen Sie diese in der Position wie in der Abb.

E OPERACION 1: RECLINAR LA MAQUINA

Después haber separado la máquina para pulir de la red eléctrica poner esta en la posición figurada.

P OPERAÇÃO 1: INCLINAR A MÁQUINA

Depois de desligar a máquina da corrente elétrica, incliná-la apoiando-a no chão.



I OPERAZIONE 2: MONTAGGIO PLANETARIO

Posizionare il planetario in modo che il riferimento (4) si inserisca tra i due blocchi indicati con (5), alzare la levigatrice in modo che la flangia (6) si vada ad inserire nella sede ricavata sul planetario (7).

GB STEP 2: PLANETARIO ASSEMBLY

Place the planetario so that the reference (4) can be inserted between the two parts indicated with (5), lift the polishing machine so that the flange (6) can be inserted in the suitable planetario opening (7).

F OPERATION 2: MONTAGE DU PLANETAIRE

Positionner le plateau entraineur de façon à ce que la référence (4) aille s'insérer entre les deux blocs indiqués avec (5), relever la machine de façon à ce que la flange (6) aille s'insérer dans la partie centrale du planétaire (7).

D OPERAZION 2: MONTAGE PLANETAR

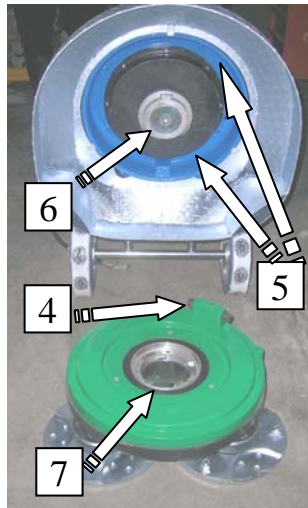
Positionieren Sie den Planetar so das sich der Riferiment (4) sich zwischen den zwei Blocks einrastet mit (5) gekennzeichnet, die Maschine anheben so das die flangia (6) im Sitz am Planetarium (7) einlegt

E OPERACION 2: MONTAJE PLANETARIO

Poner el planetario en manera tal que el referimiento (4) se introduzca entre los dos bloques indicados con (5) levantar la levigadora en manera tal que la flanja (6) se pueda introducir en la sede del planetario (7).

P OPERAÇÃO 2: MONTAGEM DO PLANETÁRIO

Posicionar o Planetário de modo que a referência (4) possa ser inserida entre os dois blocos indicados com (5), erga a lixadeira de modo que a flange (6) encaixe devidamente na abertura do Planetário (7).



I OPERAZIONE 3: Montaggio CARTER 530 (I parte)

Inserire nella macchina il carter seguendo le indicazioni in figura. Spingere il carter fino a battuta.

GB STEP 3: Assembly CARTER 530 (part I)

Put in the machine the carter following the indications in the picture. Push the carter until stop.

F OPERATION 3: Montage du CARTER 530 (I partie)

Insérer le carter sur la machine en suivant les indications de la photo. Enfoncer le carter à fond.

D OPERAZION 3: Montage CARTER 530 (TEIL I)

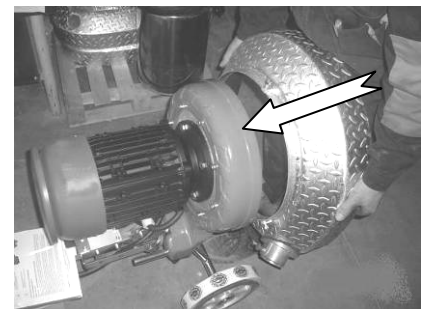
Folgen Sie die Anleitung in der Abbildung und führen Sie den Carter in der Maschine ein. Schieben bis es einrastet.

E OPERACION 3: Montaje del CARTER 530 (I parte)

Poner en la máquina el carter según las indicaciones de la foto. Empujar el carter hasta el bloque total.

P OPERAÇÃO 3: Montagem do CARTER 530 (parte 1)

Colocar o Carter na máquina seguindo as indicações na gravura. Empurre o carter até parar.



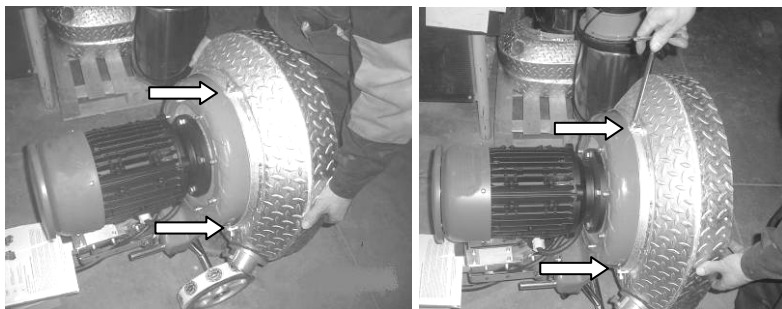
MONTAGGIO CARTER 530 E PLANETARIO / CARTER 530 AND PLANETARIO ASSEMBLY / MONTAGE DU CARTER 530 ET DU PLANETAIRE / MONTAJE CARTER 530 Y PLANETARIO / MONTAGEM DO CARTER 530 E PLANETÁRIO

I OPERAZIONE 4: Montaggio CARTER 530 (II parte)

Serrare le 3 viti laterali (di cui 2 indicate dalle frecce in figura) per bloccare assialmente il carter sulla macchina

GB STEP 4: Assembly CARTER 530 (part II)

Tighten the 3 side screws (2 of them are indicated in the picture by the arrows) in order to block the carter on the machine.



F OPERATION 4: Montage du CARTER 530 (I partie)

Serrer les 3 vis latérales (2 sont indiquées par les flèches sur la photo) pour bloquer axialement le carter sur la machine.

D OPERAZION 4: Montage CARTER 530 (TEIL II)

Die drei seitlichen Schrauben (zwei sind mit den Pfeilen gezeigt) fest zu schrauben um den Carter an der Maschine zu befestigen

E OPERACION 4: Montaje del CARTER 530 (II parte)

Atornillar los tres tornillos laterales (de los cuales 2 estan endicados en la foto) para bloquear el carter en la maquina.

P OPERAÇÃO 4: Montagem do CARTER 530 (Parte 2)

Apertar os três parafusos laterais (dos quais dois estão indicados pelas setas na gravura) a fim de bloquear o carter sobre a máquina.

MONTAGGIO FASCIA IN GOMMA / ASSEMBLY RUBBER BAND / MONTAGE BANDE CAOUTCHOUC / MONTAGE SPRITZSCHUTZ GUMMI / MONTAJE DE LA FAJA DE GOMA / MONTAGEM DA CINTA DE BORRACHA

I OPERAZIONE: MONTAGGIO E REGOLAZIONE GOMMA PARASCHIZZI

Regolare la gomma paraschizzi pavimento (8) in modo tale che sfiori il pavimento
Inserire l'estremità libera del tubo dell'acqua nel foro presente sul planetario indicato con (9)

GB STEP: ASSEMBLY AND SET OF THE RUBBER WATER GUARD (GOMMA PARASCHIZZI)

Set the rubber water guard floor (8) so that it touches upon the flooring.
Insert the vacant extremity of the water hose into the hole that is on the planetario indicated with (9)

F OPERATION: MONTAGE ET REGLAGE CAOUTCHOUC ANTI ECLABOUSSURES (GOMMA PARASCHIZZI)

Placer le caoutchouc anti éclaboussures (8) de façon à se qu'il effleure le sol.
Insérer l'extrémité libre du tube de l'eau dans l'ouverture, présente sur le planétaire, indiquée par le (9)

D OPERAZION: MONTAGE UND REGULIERUNG SPRITZSCHUTZ GUMMI

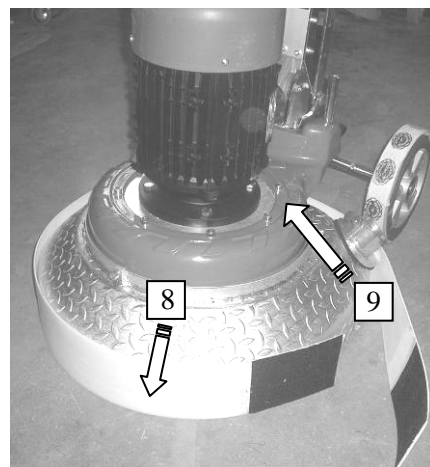
Regulieren Sie den Fußboden Spritzschutz Gummi (8) so das er den Fußboden streift. Führen Sie die
Extremität vom Wasserschlauch im Loch der am Planetar ist mit (9) gekennzeichnet.

E OPERACION: MONTAJE Y FIJACION DE LA FAJA DE GOMA ANTI SALPICADURA

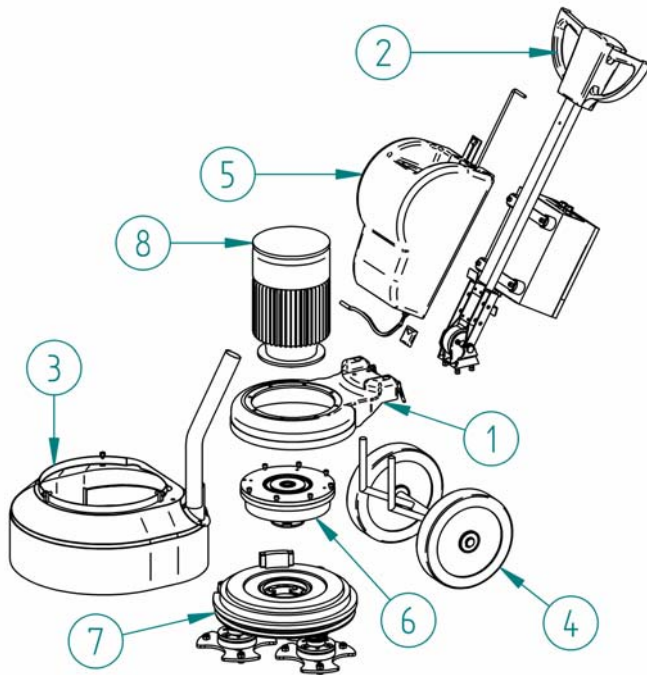
Regular la goma anti salpicadura piso (8) en manera tal que bordeel el piso. Introducir la parte final del tubo del agua en el agujero que se encuentra sobre el planetario, indicado con (9)

P OPERAÇÃO: MONTAGEM E REGULAGEM DA BORRACHA 'PARASCHIZZI' (RESERVA ÁGUA)

Colocar a borracha que impedirá espirros de água (8) de modo que encoste no chão. Inserir a extremidade livre do tubo de água na abertura localizada no planetário - indicado com (9).

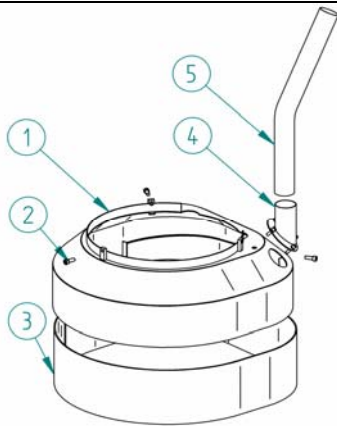


LEV - MAX



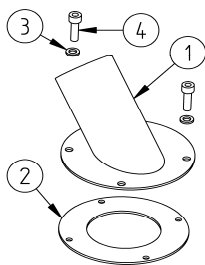
N°	Codice	Descrizione	Q.tà
1	CA5001	KIT CARCASSA LEV MAX	1
2	CM7403	COMANDO MACCHINA 220 3F	1
	CM0803	COMANDO MACCHINA 380 3F	
3	CA4306	KIT PROTEZIONE 530	1
4	CA4903	KIT CARRELLO LEV MAX	1
5	SE0103	KIT SERBATOIO BIGGER	1
6	RD1303	KIT RIDUTTORE LEV-200 METAL (1:8)	1
7	PL5001	KIT PLANETARIO L-MAX CPL 2006	1
	PL7201	KIT PLANETARIO L-MAX QUICK ATTACK	
8		MOTORE ELETTRICO TRIFASE	1

KIT PROTEZIONE 530 Cod. CA4306



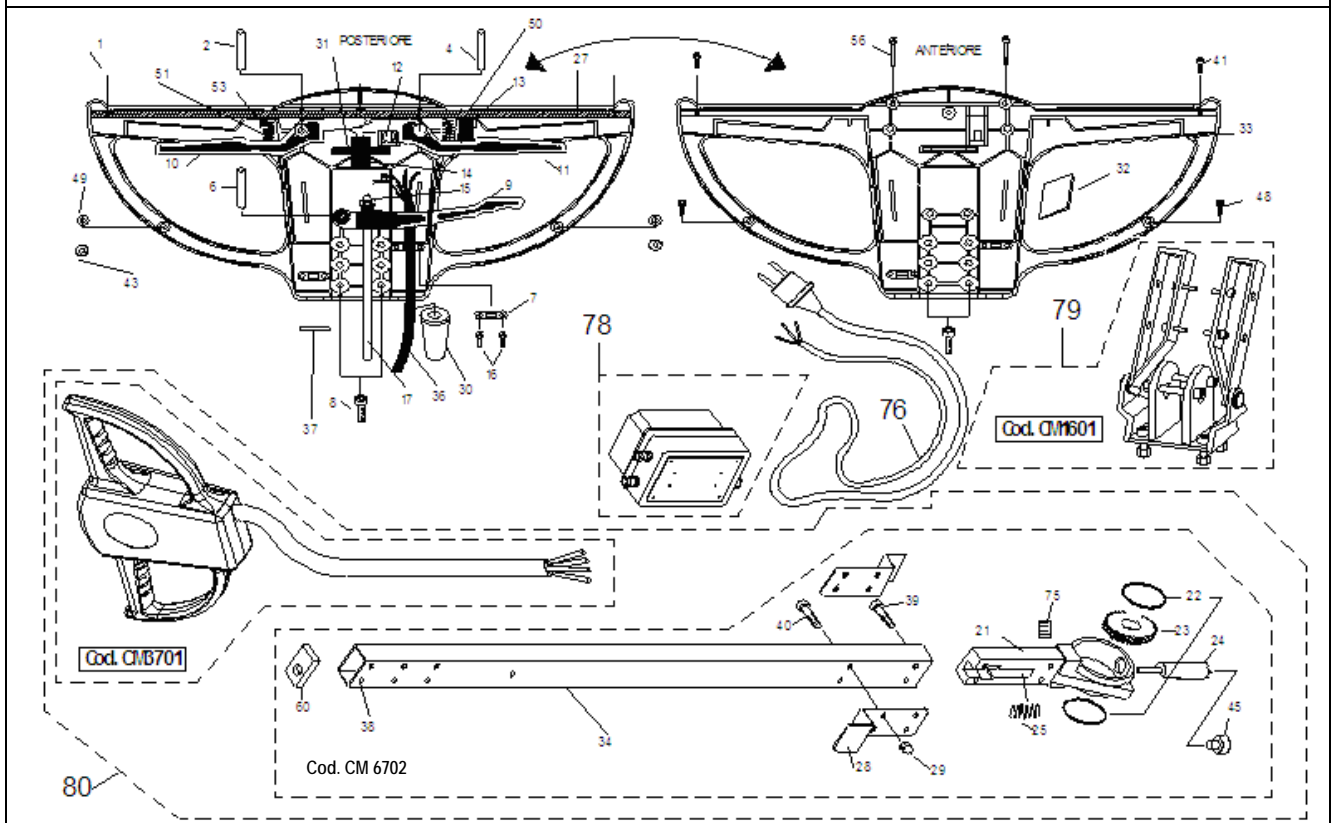
N°	Codice	Descrizione	Quant.
1	CA16505	PROTEZIONE 530 NUDA BUGNATA	1
2		VITE TCEI M8x20 UNI 5931	3
3	AP4602	PARASCHIZZI PER PROTEZIONE 530 H=150	1
4	AP5104	KIT BOCCHETTONE EXP-LEVMAX	1
5	02366	Curva Cromata Ø=50	1

KIT BOCCHETTONE CPL / ENTRANCE ATTACHMENT Cod. AP5104



N°	Codice	Descrizione	Q.tà
1	AP09602	BOCCHETTONE IN ACCIAIO	1
2	GUA025	GUARNIZIONE MOUSSE Ø=60 h=10	1
3		ROSETTA M6 UNI 6592	2
4		VITE TCEI M6x25 UNI 5931	2

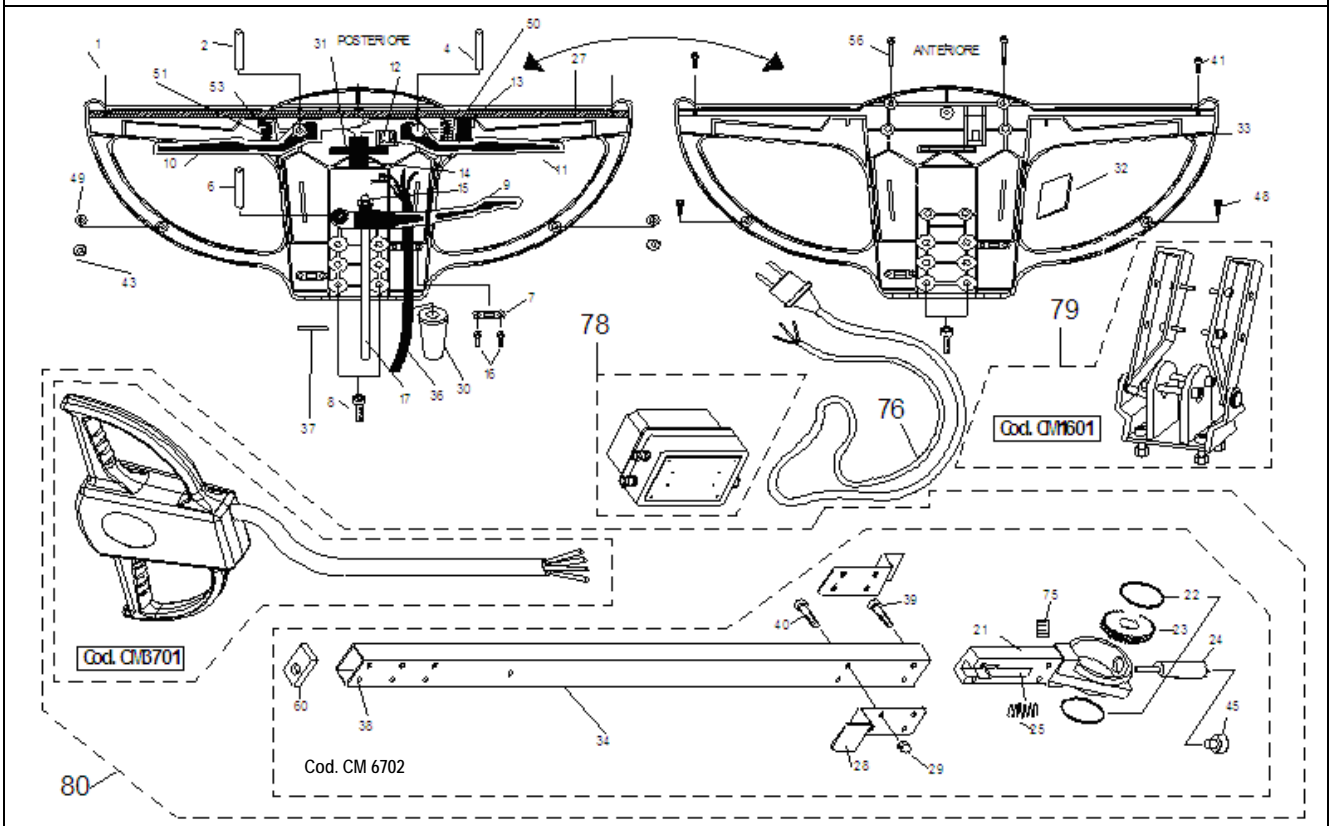
COMANDO MACCHINA LEV-380 / MACHINE CONTROLS Cod. CM0804



N°	COD. ART.	DESCRIZIONE	QUANT.
1		DADO UNI 5589 M4	6
4	CM01601	PERNO LEVA DX SX COMANDO MACCHINA	2
6	CM00201	FERMO LEVA SGANCIO ASTA COMANDO MACCHINA	1
7	CM02901	FERMO CAVO COMANDO MACCHINA	1
8		VITE UNI 5931 M5 x 20 ZINC	12
9	CM00301	LEVA SGANCIO PER COMANDO MACCHINA	1
10	CM00401	LEVA SX PER COMANDO MACCHINA	1
11	CM00501	LEVA DX PER COMANDO MACCHINA	1
13	CM00601	PULSANTE DI SICUREZZA	1
14	PLS004	INTERRUTTORE CP UNIKA/MP ZB LEV	1
15		DADO DIN 982 M6	1
16		VITE UNI 6954 M3,9x16	2
17	CM01701	BARRA FILETTATA Ø=6 PER GANCIO	1
21	CM06702	INTERFACCIA DI BLOCCAGGIO IN ACCIAIO	1
22	ORG001	O-RING 63x3	2
23	CM00802	INGRANAGGIO SGANCIO MANICO	1
24	CM00901	PISTONE SGANCIO MANICO	1
25	CM01001	MOLLA SGANCIO MANICO	1
27	CM01801	ASTA FERMAGUSCI PER COMANDO MACCHINA	1
28	CM01101	PIASTRINA PER COMANDO MACCHINA ZINC.	2
29		DADO UNI 982 M6	4
30	PGE004	PASSACAVO PER COMANDO MACCHINA	3
31	CM01901	SUPPORTO INTERRUTTORE	1
32	CM01201	PLACCA LATERALE	1
33	CM01301	GUSCIO PVC PER COMANDO MACCHINA	2
34	CM07301	ASTA MANICO PER COMANDO MACCHINA MAX	1

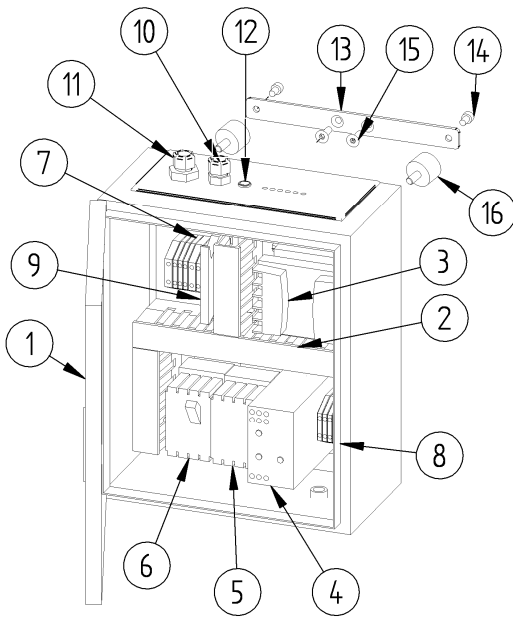
N°	COD. ART.	DESCRIZIONE	QUANT.
36	CEG048	CAVO 3x2,5	1,5 m
37	MAN018	TAPPO	1
39		VITE UNI 5931 M6x40 ZINCATA	2
40		VITE UNI 5931 M6x45 ZINCATA	2
41		VITE UNI 5931 M4x25	4
43		ROSETTA UNI 1751-A4 ZINCATA	6
45	MAN002	TAPPO SNODO MANICO	1
50	MOL002	MOLLA INTERRUTTORE SICUREZZA KL13BIS	1
51	MOL003	MOLLA LEVE KL36	2
56		VITE UNI 5931 M4x75	2
59	CEG001	CAPICORDA BLU AD OCCHIELLO Ø=4,3	3
60	CM01501	PIASTRA PER ASTA MANICO	1
62		VITE UNI 8118 M4,2x13	4
70	LCE002	SPIA LUMINOSA 220V	1
72	LCE003	PORTASPIA POLICARBONATO ROSSO	1
73	CEG047	COLLARE FISSA TUBO Ø= 8 FS08	1
74	CGE002	COLLARE FISSA TUBO DIAM. 10 FS10	1
75		GRANO UNI 5923 M8x16	1
76	CM010101	KIT CAVO 4G4 CON SPINA 3P+T :	1
		CAV006 CAVO 4G4	1,20 m
		CEG102 SPINA 3P+T	1
78	CM8603	KIT SCATOLA DI AZIONAMENTO LEV MAX	1
79	CM1602	KIT SUPPORTO COMANDO MACCHINA RINFORZATO	1
80	CM3601	COMANDO MACCHINA NUDO 380 :	1
		CM3701 KIT GUSCIO PLASTICA CHIUSO 380	1
		CM6702 KIT STELO MANICO RINFORZATO	1

KIT COMANDO MACCHINA 220 3f L-MAX / MACHINE CONTROLS Cod. CM7404



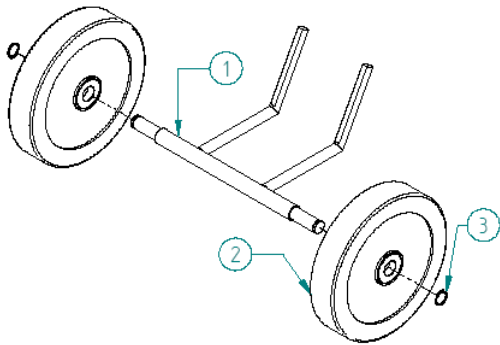
N°	COD. ART.	DESCRIZIONE	QUANT.	N°	COD. ART.	DESCRIZIONE	QUANT.
1		DADO UNI 5589 M4	6	36	CEG048	CAVO 3x2,5	1,5 m
4	CM01601	PERNO LEVA DX SX COMANDO MACCHINA	2	37	MAN018	TAPPO	1
6	CM00201	FERMO LEVA SGANCIO ASTA COMANDO MACCHINA	1	39		VITE UNI 5931 M6x40 ZINCATA	2
7	CM02901	FERMO CAVO COMANDO MACCHINA	1	40		VITE UNI 5931 M6x45 ZINCATA	2
8		VITE UNI 5931 M5 x 20 ZINC	12	41		VITE UNI 5931 M4x25	4
9	CM00301	LEVA SGANCIO PER COMANDO MACCHINA	1	43		ROSETTA UNI 1751-A4 ZINCATA	6
10	CM00401	LEVA SX PER COMANDO MACCHINA	1	45	MAN002	TAPPO SNODO MANICO	1
11	CM00501	LEVA DX PER COMANDO MACCHINA	1	50	MOL002	MOLLA INTERRUOTORE SICUREZZA KL13BIS	1
13	CM00601	PULSANTE DI SICUREZZA	1	51	MOL003	MOLLA LEVE KL36	2
14	PLS004	INTERRUTTORE CP UNIKA/MP ZB LEV	1	56		VITE UNI 5931 M4x75	2
15		DADO DIN 982 M6	1	59	CEG001	CAPICORDA BLU AD OCCHIELLO Ø=4,3	3
16		VITE UNI 6954 M3,9x16	2	60	CM01501	PIASTRA PER ASTA MANICO	1
17	CM01701	BARRA FILETTATA Ø=6 PER GANCIO	1	62		VITE UNI 8118 M4,2x13	4
21	CM06702	INTERFACCIA DI BLOCCAGGIO IN ACCIAIO	1	70	LCE002	SPIA LUMINOSA 220V	1
22	ORG001	O-RING 63x3	2	72	LCE003	PORTASPIA POLICARBONATO ROSSO	1
23	CM00802	INGRANAGGIO SGANCIO MANICO	1	73	CEG047	COLLARE FISSA TUBO Ø= 8 FS08	1
24	CM00901	PISTONE SGANCIO MANICO	1	74	CGE002	COLLARE FISSA TUBO DIAM. 10 FS10	1
25	CM01001	MOLLA SGANCIO MANICO	1	75		GRANO UNI 5923 M8x16	1
27	CM01801	ASTA FERMA GUSCI PER COMANDO MACCHINA	1	76	CM010101	KIT CAVO 4G4 CON SPINA 3P+T :	1
28	CM01101	PIASTRINA PER COMANDO MACCHINA ZINC.	2			CAV006 CAVO 4G4	1,20 m
29		DADO UNI 982 M6	4			CEG102 SPINA 3P+T	1
30	PGE004	PASSACAVO PER COMANDO MACCHINA	3	78	CM7303	KIT SCATOLA DI AZIONAMENTO L-Max 220 3F	1
31	CM01901	SUPPORTO INTERRUOTORE	1	79	CM1602	KIT SUPPORTO COMANDO MACCHINA RINFORZATO	1
32	CM01201	PLACCA LATERALE	1	80	CM3601	COMANDO MACCHINA NUDO 380 :	1
33	CM01301	GUSCIO PVC PER COMANDO MACCHINA	2			CM3701 KIT GUSCIO PLASTICA CHIUSO 380	1
34	CM07301	ASTA MANICO PER COMANDO MACCHINA MAX	1			CM6702 KIT STELO MANICO RINFORZATO	1

GRUPPO SCATOLA DI AZIONAMENTO LEVMAX Cod. CM8603



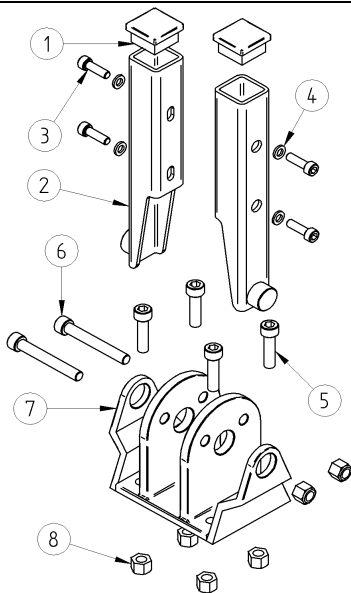
N°	Codice	Descrizione	Quant.
1	SCA016	SCATOLA 250x300x150	1
2		CANALETTA DI CABLAGGIO	1
3	TRS002	TRASFORMATORE 230/400V - 12/24V 50VA	1
4	CEG060	SOFT START 380V 5,5 Kw	1
5	COT002	CONTATTORE 220v 4kW	1
6	CEG094	MAGNETOTERMICO 9 -14 A 400V Icu 50kA	1
7	CEG081	MORSETTO	8
8	CEG080	MORSETTO A TERRA	3
9	CEG082	PORTAFUSIBILE	1
10	PGE001	PRESSACAVO PG-11	1
11	PGE013	PRESSACAVO PG-16	2
12	LCE001	SPIA LUMINOSA 24V	1
16	MAN046	ANTIVIBRANTE M8 40x30	4
13	CM06802	SUPPORTO PER SCATOLA DI AZIONAMENTO 250x300	2
14		VITE TCEI M6x10 UNI 5931	4
15		VITE TSEI M6x18 UNI 5933	4
SCA018		SCATOLA DI AZIONAMENTO LEVMAX 380 CPL	1

KIT CARRELLO LEVMAX Cod. CA4903



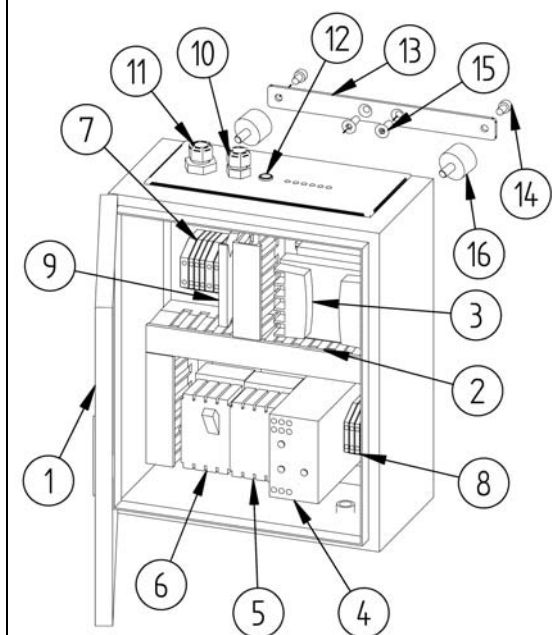
N°	Codice	Descrizione	Quant.
1	CA22102	TELAIO CARRELLO MAX	1
2	RTO015	RUOTA POSTERIORE Ø=300 MOZZO 25x60	2
3		ANELLO SEEGER 25 ALBERO UNI 7435	2

KIT SUPPORTO COMANDO MACCHINA RINFORZATO / REINFORCED MACHINE SUPPORT SET Cod. CM1602



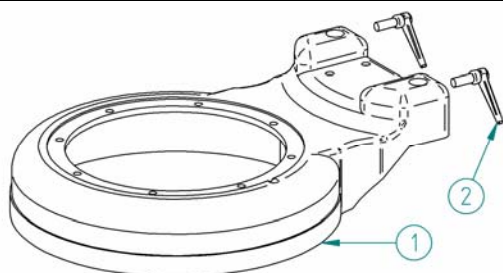
N°	Codice	Descrizione	Quant.
1	MAN065	TAPPO PER PROFILATO 30x30x3	2
2	CA00603	RINFORZO LATERALE	2
3		VITE TCEI M6x20 UNI 5931	4
4		ROSETTA M6 UNI 6592	4
5		VITE TCEI M8x30 UNI 5931	4
6		VITE TCEI M8x60 UNI 5931	2
7	CA00701	SUPPORTO RINFORZATO	1
8		DADO AUTOBLOCCANTE M8 DIN 982	6

KIT SCATOLA DI AZIONAMENTO L-MAX 220 Cod. CM7303



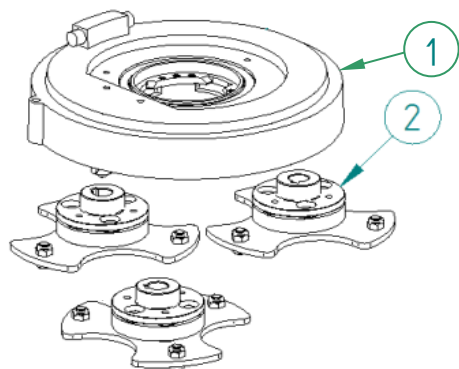
N°	Codice	Descrizione	Quant.
1	SCA022	SCATOLA IN Plastica	1
2		CANALETTA DI CABLAGGIO	1
3	TRS005	TRASFORMATORE 208V - 24V 50VA	1
4	CEG103	SOFT START 220V 22A	1
5	COT002	CONTATTORE	1
6	CEG076	MAGNETOTERMICO 17 -23 A 400V Icu 100kA	1
7	CEG081	MORSETTO	8
8	CEG080	MORSETTO A TERRA	3
9	CEG082	PORTAFUSIBILE	1
10	PGE001	PRESSACAVO PG-11	1
11	PGE013	PRESSACAVO PG-16	2
12	LCE001	SPIA LUMINOSA 24V	1
13	CM09502	SUPPORTO SCATOLA DI AZIONAMENTO 208	2
14		VITE TCEI M8x10 UNI 5931	4
15		VITE TSEI M6x18 UNI 5933	4
16	MAN046	ANTIVIBRANTE M8 40x30	4

KIT CARCASSA LEVMAX/ FRAME SET LEVMAX Cod. CA5001

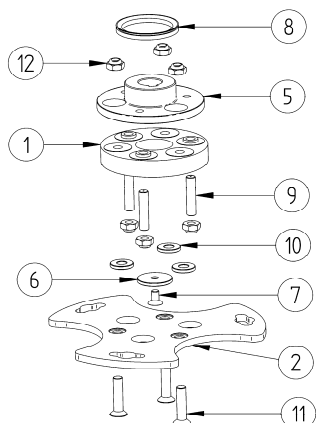


N°	Codice	Descrizione	Quant.
1	CA00401	CORPO MACCHINA	1
2	MAN005	MANIGLIA A RIPRESA M10x25	2

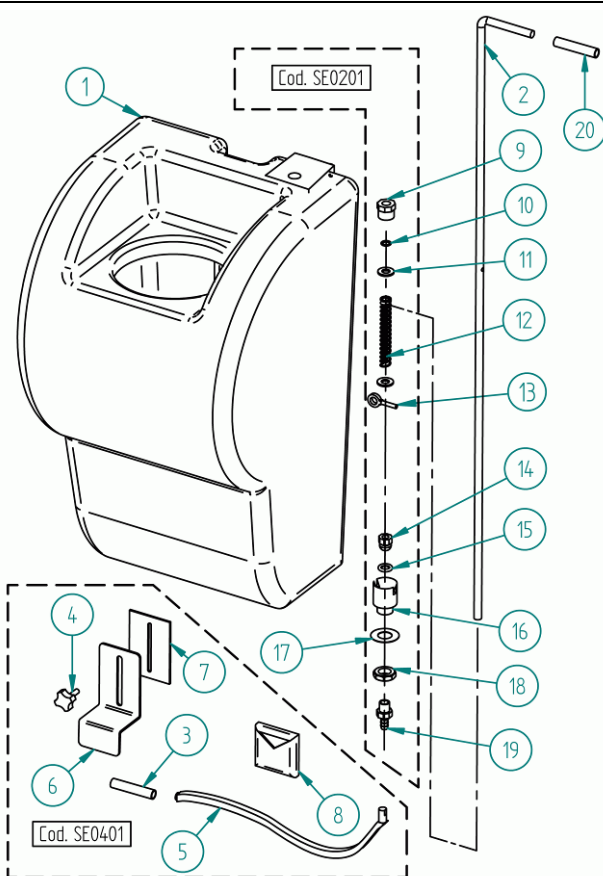
KIT PLANETARIO 00800MAX QUICK ATTACK Cod. PL7201



N°	Codice	Descrizione	Q.tà
1	PL3812	PLANETARIO Max 2008 SENZA PORTADIAMANTI	1
2	PL7101	PORTAUTENSILI 240 QUICK 800Max	3

PORTAUTENSILE 240 QUICK 800MAX / TOOL HOLDER
Cod. PL7101


N°	Codice	Descrizione	Q.tà
1	GUA004	GIUNTO ELASTICO	1
2	PL27104	SATELLITE INFERIORE ATTACCO RAPIDO	1
5	PL10502	SATELLITE SUPERIORE PORTASATELLITE Ø=240 PER PLANETARIO	1
6	PL12001	RONDELLA DI SICUREZZA	1
7		VITE TSEI M8x45 UNI 5933	1
8	GUA026	V-RING V-055A	1
9		VITE PRIGIONIERA M10x35 UNI 5909	3
10	PL16601	DISTANZIALE PER GUARNIZIONE	3
11		VITE TSEI M10x45 UNI 5933	3
12		DADO M10 DIN 985	6

KIT SERBATOIO BIGGER / BIGGER TANK SET Cod. SE0103


N°	Codice	Descrizione	Quant.
1	SE00403	SERBATOIO	1
2	SE00103	LEVA DI DOSAGGIO	1
20	MAN042	MANOPOLA LEVA DI DOSAGGIO	1

KIT SERBATOIO Cod. SE0401

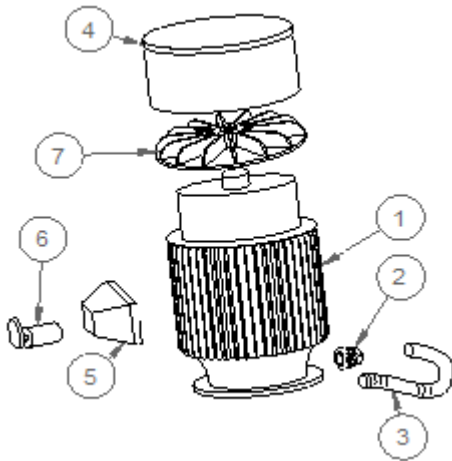
3	TBO005	MANICOTTO 50x10x8	1
4	MAN006	VOLANTINO M15x20	1
5	TBO004	TUBO FLEX 570x14x20	1
6	CA01101	PIASTRINA REGGISERBATOIO	1
7	SE00801	MOUSSE ADESIVA	1
8	SE00901	BUSTA PORTA KIT SERBATOIO	1

KIT RUBINETTO Cod. SE0201

9	RCD012	RIDUTTORE G 3/8	1
10	ORG011	O-RING 7,5x1,5	1
11		ROSETTA M8 UNI 6592 RAME	2
12	MOL001	MOLLA	1
13		COPIGLIA 4x20 UNI 1336	1
14	SE00302	DADO CIECO	1
15	ORG010	O-RING 9x3	1
16	SE00202	DOSATORE CONICO	1
17	SE00701	RONDELLA	1
18	CIG003	GHIERA G 3/8	1
19	RCD045	PORTAGOMMA 1/4 Øi = 10	1

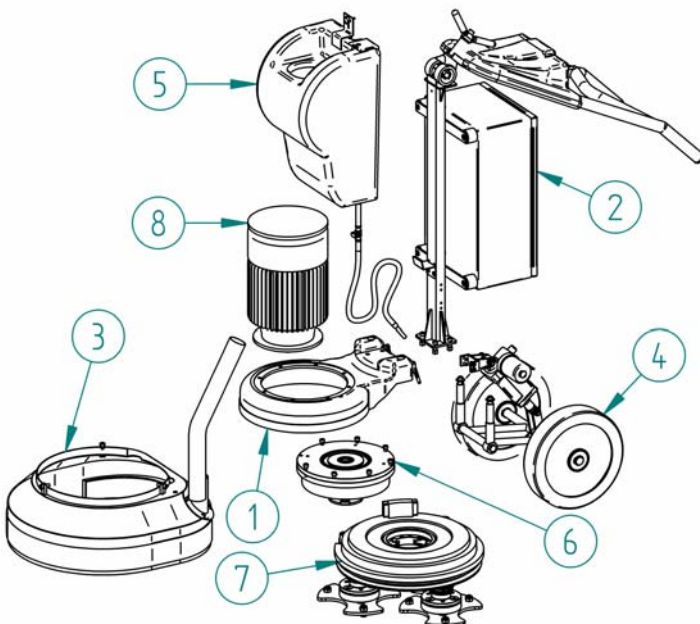
MOTORE ELETTRICO TRIFASE

Cod. MOT094 (5,2 kW)



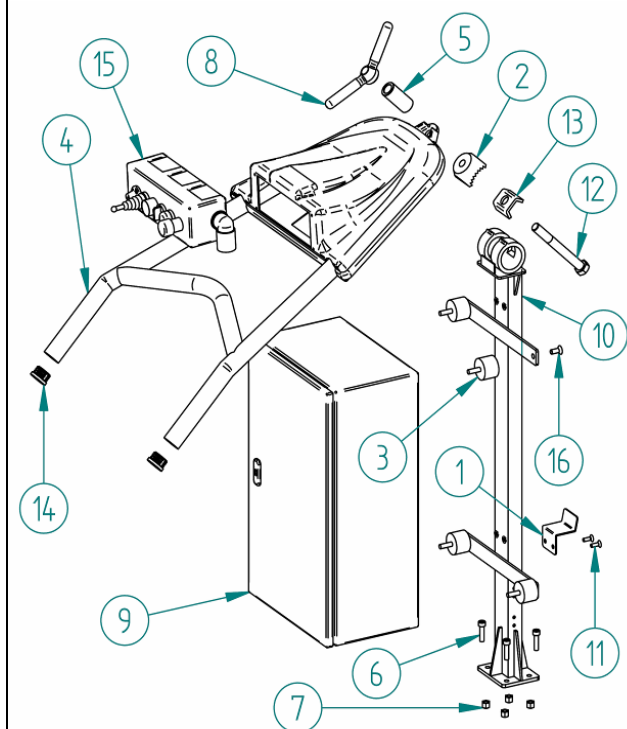
N°	Codice	Descrizione	Quant.
1		MOTORE ELETTRICO 380V	1
2	PGE013	BLOCCA CAVO PG16	1
3	CEG015	GUAINA CORRUGATA L= 4m	1
4	MOT060	COPRIVENTOLA (PARAPIOGGIA) PER M112A4	1
5	MOT061	PORTA INTERRUTTORE RELATIVO PER M112A4	1
6	MOT062	INVERTITORE DI FASE PER M112A4	1
7	MOT063	VENTOLA DI RAFFREDDAMENTO PER M112A4	1

LEV-MAX SPEED CONTROL



N°	Codice	Descrizione	Q.ta
1	CA5001	KIT CARCASSA LEVMAX	1
2	CM6208	MANICO L-MAX SPEED CONTROL	1
3	CA4306	KIT PROTEZIONE 530	1
4	CA8104	KIT CARRELLO REGOLABILE CON ATTUATORE	1
5	SE1503	KIT SERBATOIO L-MAX SPEED CONTROL	1
6	RD1303	KIT RIDUTTORE LEV-200 METAL (1:8)	1
7	PL5001 PL7201	KIT PLANETARIO L-MAX CPL 2006 KIT PLANETARIO L-MAX QUICK ATTACK	1
8		MOTORE ELETTRICO TRIFASE	1

MANICO L-MAX SPEED CONTROL CM6208

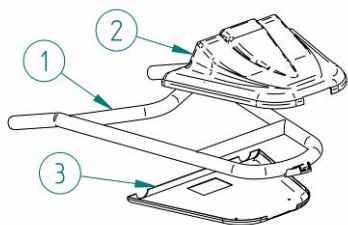


MANICO L-MAX SPEED CONTROL NUDO COD. CM6608

N°	Codice	Descrizione	Q.tà
1	CM01101	PIASTRINA PER COMANDO MACCHINA	1
2	MAN008	COMPONENTE CENTRALE CRICCHETTO MANUBRIO	1
3	MAN046	ANTIVIBRANTE M8 40X30	4
4	CM012901	MANICO SPEED CONTROL CON CARENA	1
5	TE11101	CILINDRO DISTANZIALE L=60	1
6		VITE TCEI M8x30 UNI 5931	4
7		DADO AUTOBLOCCANTE M8 DIN 982	4
8	MAN043	MANIGLIA A DOPPIA LEVA	1
10	CM06107	STELO LEV MAX SPEED CONTROLL	1
11		VITE TSEI M6x18 UNI 5933	6
12		VITE TE M6x140 UNI 5737	1
13	TE05501	CONTROPIASTRA CRICCHETTO	1
14	MAN029	TAPPO	2
16		VITE TSEI M8x20 UNI 5933	4

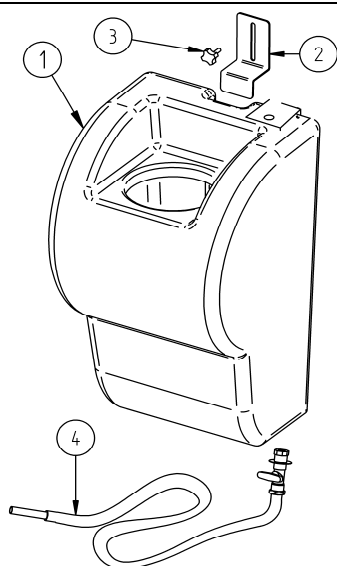
N°	Codice	Descrizione	Q.tà
9	CM9201	KIT INVERTER 5,5 kW 380V CON ANTIVIBRANTE	1
15	CM1202	KIT PULSANTIERA EXP	1

COMANDO MACCHINA SPEED CONTROL CON CARENA Cod. CM012901



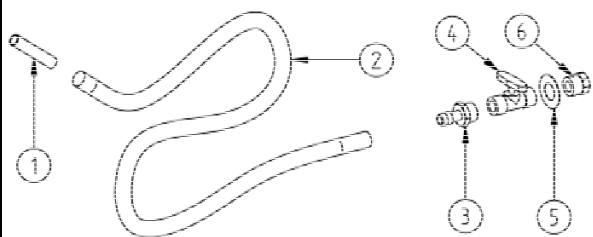
N°	Codice	Descrizione	Q.tà
1	CM12301	MANICO PER CARENA L-MAX SC	1
2	CM12501	CARENA SUPERIORE FORATA L-MAX SC	1
3	CM12601	CARENA INFERIORE FORATA L-MAX SC	1

KIT SERBATOIO L-MAX SPEED CONTROL Cod. SE1503



N°	Codice	Descrizione	Q.tà
1	SE00402	SERBATOIO NUDO LT. 17	1
2	TE00804	PIASTRINA REGGISERBATOIO	1
3	MAN006	VOLANTINO M5 x 20	1
4	SE1602	KIT RUBINETTO LEVMAX SPEED CONTROL	1

KIT RUBINETTO L-MAX SPEED CONTROL Cod. SE1602

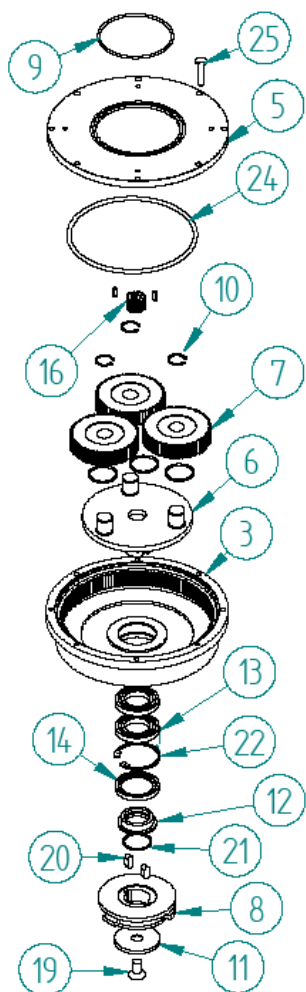


N°	Codice	Descrizione	Q.tà
1	TBO005	MANICOTTO ACCIAIO 50 x 10 x 8	1
2	TBO004	TUBOFLEX 570 x 14 x 20	1
3	RCD021	PORTAGOMMA 3/8" Ø = 10	1
4	RCD020	RUBINETTO F/F 3/8"	1
5	SE00701	RONDELLA 16-30-0,5	1
6	RCD012	RIDUTTORE G 3/8" M - 1/8" F	1

KIT RIDUTTORE (1:8) / GEAR BOX SET LEV 200 PLASTIC KIT RIDUTTORE (1:8) / GEAR BOX SET LEV 200 METAL

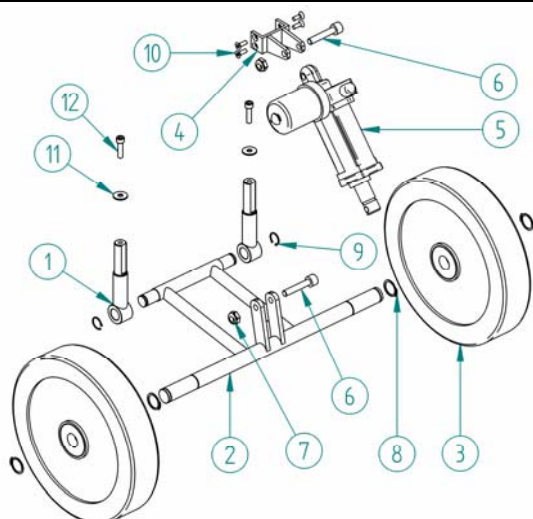
Cod. RD0202

Cod. RD1303



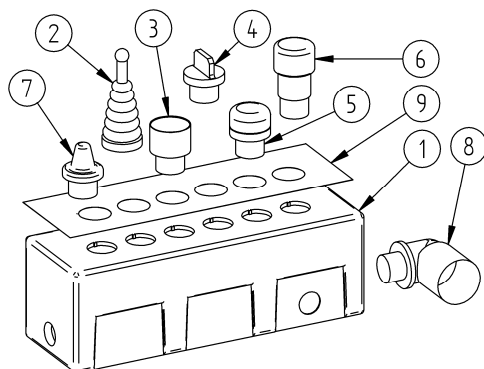
N°	Codice	Descrizione	Q.tà
3	RD03501	CORONA	1
4		LINGUETTA UNI 6604-A 5x5x20	2
5	RD08201	FLANGIA MOTORE 3kW [MODEL 200 PLASTIC]	1
	RD09901	FLANGIA MOTORE 380 [MODEL 200 METAL]	
6	RD03601	CROCIERA	1
7	RD04001	SATELLITI ZELAMID [MODEL 200 PLASTIC]	3
	RD08901	SATELLITI ACCIAIO [MODEL 200 METAL]	
8	RD04101	INNESTO A FLANGIA	1
9	ORG003	GUARNIZIONE 4550N O-RING 139,29 x 3,53	1
10		ANELLO ELASTICO PER ALBERO 24 UNI 7435	3
11	RD04201	RONDELLA	1
12	RD03801	BOCCOLA	1
13		CUSCINETTO 16008	2
14	GUA002	PARAOLIO 50 x 68 x 8	1
16	RD11801	PIGNONE C40 CON 2 LINGUETTE z22 m1,5	1
19		VITE TSEI M14x20 UNI 5933 ZINCATA	1
20		LINGUETTA UNI 6604-A 10 x 8 x 22	2
21	ORG014	GUARNIZIONE O-RING 3156 (39,34 x 2,62)	1
22		ANELLO ELASTICO PER FORO 68 UNI 7437	1
23	RD10101	SPESSORE	3
24	ORG015	GUARNIZIONE O-RING 4975/A	1
25		VITE TCEI M8x25 UNI 5931 ZINCATA	8

KIT CARRELLO REGOLABILE CON ATTUATORE Cod. CA8104



N°	Codice	Descrizione	Quant.
1	CA29104	CERNIERA CARRELLO	2
2	CA29002	ELEMENTO ROTANTE CARRELLO	1
3	RTO015	RUOTA Ø=300 MOZZO 25x60	2
4	CA29202	FORCELLA PER CARRELLO	1
5	MOT118	ATTUATORE LINEARE C=100	1
6		VITE TCEI M10x55 UNI5931	2
7		DADO M10 DIN985 AUTOBLOCCANTE	2
8		ANELLO SEEGER 25 ALBERO UNI 7435	4
9		ANELLO SEEGER 20 ALBERO UNI 7435	2
10		VITE TSEI M6x18 UNI5933	4
11		ROSETTA M8 DIN6340	2
12		VITE TCEI M8x30 UNI5931	2

KIT PULSANTIERA EXP Cod. CM1202

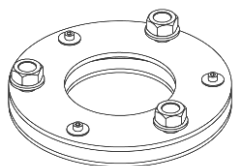


N°	Codice	Descrizione	Quant.
1	SCA027	PULSANTIERA EXP	1
2	PLS017	MANIPOLATORE A LEVA 2 DIREZIONI	1
3	PLS018	PULSANTE RESET	1
4	PLS019	SELETTORE A 2 POSIZIONI	1
5	PLS020	SPIA LUMINOSA	1
6	PLS021	PULSANTE DI EMERGENZA	1
7	PLS022	POTENZIOMETRO	1
8	PLS023	RACCORDO GUAINA	2
9	AD03001	ETICHETTA PULSANTIERA EXP	1

ACCESSORI OPTIONAL PER PORTAUTENSILE 240 QUICK ATTACK

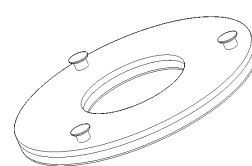
Cod. PL6902

TRASCINATORE AMMORTIZZATO 240 QUICK ATTACK
PAD HOLDER AMMORTIZZATO 240 QUICK ATTACK



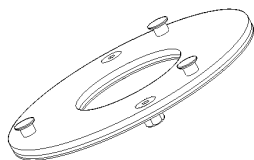
Cod. PD05803

TRASCINATORE VELCRATO 240 QUICK ATTACK
PAD HOLDER VELCRATO 240 QUICK ATTACK



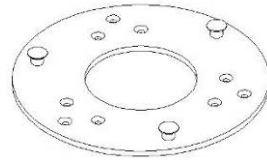
Cod. PD1601

TRASCINATORE PER PAVELUX E RESINOIDI 240 QUICK ATTACK
PAD HOLDER FOR PAVELUX AND DIAMOND RESIN DISKS 240 QUICK ATTACK



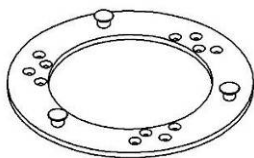
Cod. PL28001

TRASCINATORE PER TRAPEZIOIDI 240 QUICK ATTACK
PAD HOLDER FOR TRAPEZIOIDI 240 QUICK ATTACK



Cod. UT43401

TRASCINATORE 240 QUICK ATTACK PER SPAZZOLE 240 E SPUNTONI 200
PAD HOLDER FOR BRUSH 240 AND SPIKES BRUSH 200 QUICK ATTACK



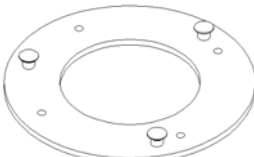
Cod. UT010301

BOCCIARDATORE 240 QUICK ATTACK



Cod. UT44201

ADATTATORE PER VECCHI UTENSILI A CORONA 240 QUICK ATTACK
ADAPTOR FOR OLD CROWN UTENSIL 240 QUICK ATTACK



DICHIARAZIONE DI CONFORMITÀ DECLARATION OF CONFORMITY



KLINDEX S.r.l. Via Vallone, 16 – 65024 – Manoppello (PE) Italy
Tel. +39 085 859 800 - Fax +39 085 8599 224
<http://www.klindex.it> e-mail: klindex@klindex.it

Dichiara sotto la propria esclusiva responsabilità che la macchina nuova
Declares under its own responsibility that the new machine
Declare **sous sa responsabilité exclusivement que le machine nouveau**
Declara bajo su propia y exclusiva responsabilidad que la maquina nueva
Declara sobre a própria e exclusiva responsabilidade que a máquina nova

Modello / Model

LEVIGHETOR MAX - LEVIGHETOR MAX SPEED CONTROL

È conforme alle seguenti Direttive:

Conforms to the following Directive:

Est conforme aux Directives:

Es conforme a las siguientes Directivas:

Esta conforme as seguintes Diretivas:

Direttiva Macchine 98/37/CEE e successive modifiche

Direttiva Bassa Tensione 73/23/CEE e successive modifiche

Direttiva Compatibilità Elettromagnetica 93/68/CEE e successive modifiche

Ed inoltre sono fabbricate nel rispetto delle norme:

And moreover it is built in accordance with **the following norms:**

Et est fabriqué, en outre, conformément aux normes:

Y que ademas ha sido fabricada en conformidad con las normas:

E além disso são fabricadas com respeito as normas:

EN 292/1 - EN 292/2

EN 60 335 – 2 – 10.1990

BS 5415 SECTION 2.2 : 1986

Reference n° EM 000141

IEC34 – 1; IEC34 – 7; IEC72 –1

CEI 2 – 14

EN60204; EN60034 – 5; EN50081 – 1; EN50081 – 2

Amministratore unico / L'administrateur unique
Chief Executive Officer / El Administradore Unico
Administrador Único

E.BIBIANO

<h1>GARANZIA</h1>	I
<p>Questa macchina è garantita da difetti di costruzione per il periodo di anni uno (1) o 600 ore - quello che scade prima - dalla data di acquisto, se usata e mantenuta secondo le istruzioni riportate nel LIBRETTO DI ISTRUZIONI E MANUTENZIONI KLINDEX. Nessuna Garanzia è riconosciuta se la macchina viene utilizzata per scopi diversi da quelli indicati nel presente Libretto di Istruzioni. La garanzia è estesa solo alle parti originali previsti per l'uso del prodotto. Non sono coperti da garanzia le normali parti di consumo, quali: cavi elettrici, parti in gomma, tubi, spazzole, parti elettriche, etc. Qualsiasi difficoltà dovesse svilupparsi durante l'uso della macchina bisogna:</p> <ol style="list-style-type: none"> 2) CONTATTARE IL SERVIZIO ASSISTENZA CLIENTI KLINDEX 65024 MANOPPELLO (PE) via Vallone 16 ITALIA TEL 085 / 859 800 – 859 546 FAX 085 / 8599224 3) Ritornare la macchina al centro assistenza KLINDEX. Le spese di trasporto sono a totale carico del acquirente e devono essere anticipate (NO contrassegno). Copia del Certificato di Garanzia deve essere spedito insieme alla macchina da riparare. Non saranno effettuati lavori in garanzia se il Certificato di Garanzia non viene allegato alla macchina da riparare. 4) KLINDEX riparerà la macchina e/o sostituirà i pezzi difettosi senza nessun addebito in un tempo ragionevole dopo aver ricevuto la macchina. <p>La RESPONSABILITÀ DEL PRODUTTORE è limitata solo alla riparazione del prodotto e alla sostituzione dei ricambi ritenuti difettosi. In caso di malfunzionamento o difetto: a) il produttore non potrà essere ritenuto responsabile per eventuali lavori non completati. b) al produttore non potrà essere richiesta nessuna penale di nessun tipo né altre forme di risarcimento di qualsiasi genere. Non ci sono altre garanzie oltre a quelle qui specificate. Non ci sono altre forme di garanzia che si estendono oltre quelle qui descritte, né altre forme di garanzie promesse da rivenditori.</p>	
<h1>WARRANTY</h1>	GB
<p>This machine is guaranteed for one (1) year or 600 hours, whichever expires first, from the date of purchase, from all defects in materials and workmanship under normal use and proper maintenance. The guarantee is valid only if the machine is operated and maintained according to the KLINDEX Maintenance and Operating Instructions. The warranty is void if aftermarket alterations, changes, or modifications have been made to the equipment or if non-original or non-approved tooling is used. This guarantee is extended only to the original purchaser for use of the product. It does not cover normal wear-and-tear parts such as electrical cables, rubber parts, hoses and motor brushes. If any difficulties develop with the machine you should:</p> <ol style="list-style-type: none"> 1) CONTACT KLINDEX CUSTOMER ASSISTANCE DEPARTMENT: 65024 MANOPPELLO (PE) via Vallone 16 ITALY TEL ++39-85 – 859800 – 859646 FAX ++39 85/8599224 Return the product to the KLINDEX customer assistance department. Transportation charges from and to the our head office must be prepaid by the purchaser. A copy of the warranty registration card must be sent with the machine to be repaired under warranty. 2) KLINDEX will repair the machine and/or replace any defective parts under warranty within a reasonable time after receiving the machine. 3) KLINDEX'S liability under this warranty is limited only to repairing the product and/or replacement of parts. <p>There are no specific warranties other than those specified herein. There are no guarantees which extend beyond this description. No warranties, including but not limited to warranty of merchantability, shall be implied. In case of a malfunction or defect, the producer is not responsible for any eventual uncompleted work by the customer.</p>	
<h1>GARANTIE</h1>	F
<p>Cette machine est garantie contre les défauts de construction pour une période d'UN AN ou 600 heures, celle qui échoit en premier à partir de la date d'achat, si utilisée et maintenue selon les instructions du LIVRET D'INSTRUCTIONS ET DE MANUTENTION KLINDEX. Aucune garantie n'est reconnue si la machine est utilisée pour emplois différents de ceux indiqués dans ce livret. La garantie est étendue seulement aux parties originales pour l'utilisation du produit. Les parties normales de consommation: câbles électriques, parties en gomme, tubes, brosses, parties électriques etc... ne sont pas couverts par la garantie. Pour toutes difficultés rencontrées durant l'utilisation de la machine, vous devez :</p> <ol style="list-style-type: none"> 1) CONTACTER LE SERVICE ASSISTANCE CLIENTS KLINDEX 65024 MANOPPELLO (PE) - Via Vallone 16 - Italie Tel. ++39-85 – 859800 – 859646 FAX ++39 85/8599224 2) Renvoyer la machine au centre d'assistance KLINDEX. Les frais de transport sont à la charge totale de l'acheteur et doivent être payés par avance. Copie du Certificat de Garantie doit être expédié avec la machine à réparer. 3) KLINDEX réparera la machine et/ou remplacera les pièces défectueuses sans aucun frais dans un temps raisonnable après avoir reçu la machine. <p>La RESPONSABILITÉ DU PRODUCTEUR est limitée seulement à la réparation du produit et à la substitution des pièces de rechange retenues défectueuses. En cas de mauvais fonctionnement ou défaut : a) le producteur ne pourra être retenu responsable pour d'éventuels travaux non complétés. b) Il ne pourra être demandé au producteur aucune pénale de tous genres ni autres formes de dédommagement. Il n'y a pas d'autres garanties autres que celles spécifiées. Il n'y a pas d'autres formes de garanties autres que celles décrites ci-dessus, ni autres formes de garanties promises par les revendeurs.</p>	
<h1>GARANTIA</h1>	E
<p>Esta máquina KLINDEX es garantizada por UN AÑO o 600 horas, de la fecha de compra, da los defectos de construcción, se usada y mantenida según las instrucciones del MANUAL DE INSTRUCCIONES Y MANTENIMIENTO KLINDEX. La garantía es extendida solo a las piezas originales para el uso de el producto. La garantía no cubre las piezas de consumo: cables eléctricos, piezas de goma, tubos, cepillos, partes eléctricas etc... En caso de cualquier dificultad durante el uso de la máquina, se debe :</p> <ol style="list-style-type: none"> 1) CONTACTAR EL DEPARTAMENTO ASISTENCIA KLINDEX 65024 MANOPPELLO (PE) via Vallone 16 ITALIA TEL ++39-85 – 859800 – 859646 FAX ++39 85/8599224 2) Despachar la máquina al centro de asistencia KLINDEX. Los gastos de transporte son a total cargo de el comprador y se deber pagar por adelantado. 3) KLINDEX reparará la máquina y/o reemplazara las piezas defectuosas, sin ningún cargo, en un período de tiempo razonable despue de haber recibido la máquina. <p>No hai otras formas de garantía que pueden ser exendidas mas de estas detalladas. No hai otras formas de garantía reconocidas, ni otras garantías prometidas de los revendedores.</p>	
<h1>GARANTIE</h1>	D
<p>Diese Maschine ist für 1 Jahr oder 600 Stunden je nach dem was vorher von Kaufatg verfällt, gewährleistet bei Haltung und Nützung nach Anleitung von KLINDEX LEHR-UND GEBRAUCHTSEINLEITUNGSBUCH. Es wird keine Garantie gewährleistet wenn die Maschine für Tätigkeiten genutzt wird die nicht in diesem Lehrbuch enthalten sind. Die Garantie gilt nur für Originalteile des Produktes. In der Garantie sind Teile die sich ausnutzen wie: Elektrokabeln, Gummiteile, Schläuche; Bürsten, elektrische Teile u.s.w. ausgeschlossen. Bei jeglicher Schwierigkeiten die während der Arbeit vorkommen könnten muß man:</p> <ol style="list-style-type: none"> 1) DEN KLINDEX KUNDEN BETREUUNGS SERVICE KONTATIEREN 65024 MANOPPELLO (PE) via Vallone 16 ITALIA TEL ++39-85 – 859800 – 859646 FAX ++39 85/8599224 2) Die Maschine den KLINDEX Betreuns Zentrum zurück geben. Kosten die dabei für den Transport entstehen trägt der Käufer und müßen so mit gezahlt werden. Zusammer mit der Maschine die repariert werden muß eine Kopie des Garantie Schein senden. Es werden keine vorgenommen wenn die Kopie fehlt. 3) KLINDEX repariert und/oder tauscht die Maschine ohne Kosten für den Käufer nach einer vernünftigen Zeit nach den Kauf. Die VERANTWORTUNG DES HERSTELLER ist für die Reparatur oder Austausch defekter Teile des Produktes limitiert. Jm Fall defekter oder Fehlfunktion: a) der Hersteller ist nicht verantwortlich für nicht erledigten Arbeiten. b) vom Hersteller darf und kann man keinerlei Schadensersatz verlangen. <p>Es gibt keine weitere Garantien außer die oben genannten. Es gibt keine weiter erkannten Garantien, auch nicht wenn vom Verkäufer versprochen.</p>	
<h1>GARANTIA</h1>	P
<p>Esta máquina tem garantia de um ano ou 600 horas a partir da data de compra, para defeitos de fabricação, se usada e mantida segundo as instruções reportadas no LIVRO DE INSTRUÇÕES E MANUTENÇÕES KLINDEX. Nenhuma garantia será reconhecida se a máquina for utilizada para objetivos diversos daqueles indicados no presente Livro de Instruções. A garantia cobre somente as partes originais previstas para o uso do produto. Não tem cobertura de garantia as normais partes de consumo, quais: cabos elétricos, partes em borracha, tubos, escovas, partes eléctricas, etc. Se qualquer dificuldade surgir durante o uso da máquina é necessário:</p> <ol style="list-style-type: none"> 1) CONTACTAR O SERVIÇO DE ASSISTÊNCIA CLIENTES KLINDEX 65024 MANOPPELLO (PE) via Vallone 16 ITALIA TEL 085 / 859 800 – 859 546 FAX 085 / 8599224 <p>Somente esses são autorizados para fazer reparações durante o período de garantia.</p> <ol style="list-style-type: none"> 2) Levar a máquina ao centro assistência KLINDEX. As despesas de transporte são a cargo do acquirente e devem ser antecipadas (NÃO SE ACEITAM CHEQUES). A Cópia do Certificado de Garantia deve ser mandada juntamente à máquina de reparação. 3) KLINDEX reparará a máquina e/ou substituirá as peças defeituosas sem nenhum débito, num tempo breve após ter recebido a máquina. <p>A RESPONSABILIDADE DO PRODUTOR é limitada somente à reparação do produto e à substituição das peças consideradas defeituosas. Em caso de mal funcionamento ou defeito: a) o produtor não poderá ser considerado responsável por eventuais trabalhos não completados. b) ao produtor não se poderá requerer nenhum processo penal nem qualquer outra forma de indenização. Não existem outras garantias à parte daquelas aqui especificadas. Não existem outras formas de garantia que se possam estender à parte daquelas aqui descritas, nem outras formas de garantia prometidas por revendedores.</p>	